

# Inspiron 27 7000

## 維修手冊

電腦型號: Inspiron 27-7775  
管制型號: W16C  
管制類型: W16C001



# 註、警示與警告

---



註：「註」表示可以幫助您更有效地使用產品的重要資訊。



警示：「警示」表示有可能會損壞硬體或導致資料遺失，並告訴您如何避免發生此類問題。



警告：「警告」表示有可能會導致財產損失、人身傷害甚至死亡。

---

版權所有 © 2017 Dell Inc. 或其子公司。版權所有，翻印必究。Dell、EMC 與其他商標均為 Dell Inc. 或其子公司的商標。其他商標為其各自所有者的商標。

2017 - 05

修正版 A00

# 目錄

<b>拆裝電腦內部元件之前.....</b>	<b>11</b>
開始操作之前 .....	11
安全說明.....	11
建議的工具.....	12
螺絲清單.....	12
<b>拆裝電腦內部元件之後.....</b>	<b>15</b>
<b>技術概觀.....</b>	<b>16</b>
電腦內部視圖.....	16
主機板元件 .....	17
<b>卸下後蓋.....</b>	<b>19</b>
程序.....	19
<b>裝回後蓋.....</b>	<b>20</b>
程序.....	20
<b>卸下腳架.....</b>	<b>21</b>
事前準備作業.....	21
程序.....	21
<b>裝回腳架.....</b>	<b>23</b>
程序.....	23
後續必要作業.....	23



<b>卸下硬碟機.....</b>	<b>24</b>
事前準備作業.....	24
程序.....	24
<b>裝回硬碟機.....</b>	<b>27</b>
程序.....	27
後續必要作業.....	27
<b>卸下內框.....</b>	<b>28</b>
事前準備作業.....	28
程序.....	29
<b>裝回內框.....</b>	<b>32</b>
程序.....	32
後續必要作業.....	32
<b>卸下攝影機.....</b>	<b>33</b>
事前準備作業.....	33
程序.....	33
<b>裝回攝影機.....</b>	<b>35</b>
程序.....	35
後續必要作業.....	35
<b>卸下麥克風.....</b>	<b>36</b>
事前準備作業.....	36
程序.....	36
<b>裝回麥克風.....</b>	<b>38</b>
程序.....	38
後續必要作業.....	38

<b>卸下電源按鈕板.....</b>	<b>39</b>
事前準備作業.....	39
程序.....	39
<b>裝回電源按鈕板.....</b>	<b>41</b>
程序.....	41
後續必要作業.....	41
<b>卸下前蓋 .....</b>	<b>42</b>
事前準備作業.....	42
程序.....	43
<b>裝回前蓋.....</b>	<b>45</b>
程序.....	45
後續必要作業.....	45
<b>卸下媒體讀卡機.....</b>	<b>46</b>
事前準備作業.....	46
程序.....	46
<b>裝回媒體讀卡機.....</b>	<b>50</b>
程序.....	50
後續必要作業.....	50
<b>卸下側 I/O 板.....</b>	<b>51</b>
事前準備作業.....	51
程序.....	51
<b>裝回側 I/O 板.....</b>	<b>53</b>
程序.....	53
後續必要作業.....	53



<b>卸下主機板護蓋.....</b>	<b>54</b>
事前準備作業.....	54
程序.....	54
<b>裝回主機板護蓋.....</b>	<b>56</b>
程序.....	56
後續必要作業.....	56
<b>卸下風扇.....</b>	<b>57</b>
事前準備作業.....	57
程序.....	57
<b>裝回風扇.....</b>	<b>59</b>
程序.....	59
後續必要作業.....	59
<b>卸下喇叭.....</b>	<b>60</b>
事前準備作業.....	60
程序.....	60
<b>裝回喇叭.....</b>	<b>62</b>
程序.....	62
後續必要作業.....	62
<b>卸下重低音喇叭.....</b>	<b>63</b>
事前準備作業.....	63
程序.....	63
<b>裝回重低音喇叭.....</b>	<b>65</b>
程序.....	65
後續必要作業.....	65

<b>卸下幣式電池.....</b>	<b>66</b>
事前準備作業.....	66
程序.....	66
<b>裝回幣式電池.....</b>	<b>68</b>
程序.....	68
後續必要作業.....	68
<b>卸下記憶體模組.....</b>	<b>69</b>
事前準備作業.....	69
程序.....	70
<b>裝回記憶體模組.....</b>	<b>71</b>
程序.....	71
後續必要作業.....	71
<b>卸下固態硬碟.....</b>	<b>72</b>
事前準備作業.....	72
程序.....	73
<b>裝回固態硬碟.....</b>	<b>74</b>
程序.....	74
後續必要作業.....	74
<b>卸下無線網卡.....</b>	<b>75</b>
事前準備作業.....	75
程序.....	76
<b>裝回無線網卡.....</b>	<b>78</b>
程序.....	78
後續必要作業.....	79



<b>卸下散熱器.....</b>	<b>80</b>
事前準備作業.....	80
程序.....	80
<b>裝回散熱器.....</b>	<b>82</b>
程序.....	82
後續必要作業.....	82
<b>卸下處理器.....</b>	<b>83</b>
事前準備作業.....	83
程序.....	84
<b>裝回處理器.....</b>	<b>85</b>
程序.....	85
後續必要作業.....	86
<b>卸下 I/O 托架.....</b>	<b>87</b>
事前準備作業.....	87
程序.....	87
<b>裝回 I/O 托架.....</b>	<b>89</b>
程序.....	89
後續必要作業.....	89
<b>卸下 I/O 板.....</b>	<b>90</b>
事前準備作業.....	90
程序.....	90
<b>裝回 I/O 板.....</b>	<b>94</b>
程序.....	94
後續必要作業.....	94


<b>卸下主機板.....</b>	<b>95</b>
事前準備作業.....	95
程序.....	95
<b>裝回主機板.....</b>	<b>99</b>
程序.....	99
後續必要作業.....	99
<b>卸下中框.....</b>	<b>101</b>
事前準備作業.....	101
程序.....	102
<b>裝回中框.....</b>	<b>103</b>
程序.....	103
後續必要作業.....	106
<b>卸下顯示板.....</b>	<b>108</b>
事前準備作業.....	108
程序.....	108
<b>裝回顯示板.....</b>	<b>112</b>
程序.....	112
後續必要作業.....	115
<b>更新 BIOS.....</b>	<b>116</b>
<b>BIOS 設定程式.....</b>	<b>117</b>
BIOS 概觀.....	117
進入 BIOS 設定程式.....	117
系統設定選項.....	117
清除忘記的密碼.....	123



事前準備作業.....	124
程序.....	124
後續必要作業.....	124
清除 CMOS 設定.....	125
事前準備作業.....	125
程序.....	125
後續必要作業.....	126
<b>診斷.....</b>	<b>127</b>
<b>獲得幫助和聯絡 Dell 公司.....</b>	<b>129</b>
自助資源.....	129
與 Dell 公司聯絡.....	129




# 拆裝電腦內部元件之前


 註：根據您所訂購的組態而定，本文件中的圖片可能和您的電腦不同。

## 開始操作之前

- 1 儲存並關閉所有開啟的檔案，結束所有開啟的應用程式。
- 2 關閉電腦。按 | 下開始 → 電源 → 關閉。

 註：如果您使用了其他作業系統，請參閱您作業系統的說明文件，以獲得關機說明。

- 3 從電源插座上拔下電腦和所有連接裝置的電源線。
- 4 從電腦上拔下所有連接的網路裝置和週邊設備，例如鍵盤、滑鼠和顯示器。
- 5 從電腦取出任何媒體卡和光碟片 (如果有的話)。
- 6 拔下電腦上的纜線後，請按住電源按鈕 5 秒鐘，以導去主機板上的剩餘電量。


 警告：將電腦置於平坦且柔軟乾淨的表面上，以避免刮傷顯示器。

- 7 將電腦以正面朝下放置。

## 安全說明

請遵守以下安全規範，以避免電腦受到潛在的損壞，並確保您的人身安全。

 警告：拆裝電腦內部元件之前，請先閱讀電腦隨附的安全資訊。如需更多有關安全性的資訊最佳實務，請參閱 Regulatory Compliance (法規遵循) 首頁 [www.dell.com/regulatory\\_compliance](http://www.dell.com/regulatory_compliance)。

 警告：打開電腦護蓋或面板之前，請先斷開所有電源。拆裝電腦內部元件之後，請先裝回所有護蓋、面板和螺絲，然後再連接電源插座。

 警告：為避免損壞電腦，請確保工作表面平整乾淨。

 警告：為避免損壞元件和插卡，請握住元件和插卡的邊緣，並避免碰觸插腳和觸點。



△ 警告：您只能在 Dell 技術援助團隊的授權或指導之下執行故障排除和維修。由未經 Dell 授權的維修造成的損壞不在保固範圍之內。請參閱產品隨附或在 [www.dell.com/regulatory\\_compliance](http://www.dell.com/regulatory_compliance) 上的安全說明。

△ 警告：在觸摸電腦內部的任何元件之前，請觸摸未上漆的金屬表面（例如電腦背面的金屬），以確保接地並導去您身上的靜電。作業過程中，應經常觸摸未上漆的金屬表面，以導去可能損壞內部元件的靜電。

△ 警告：拔下纜線時，請拔出其連接器或拉式彈片，而不要拉扯纜線。某些纜線的連接器帶有鎖定彈片或指旋螺絲；在拔下此類纜線之前，您必須先鬆開鎖定彈片或指旋螺絲。在拔下纜線時，連接器的兩側應同時退出，以避免弄彎連接器插腳。連接纜線時，請確保連接器與連接埠的朝向正確並且對齊。

△ 警告：按下媒體卡讀取器中安裝的所有插卡，並從中退出插卡。





## 建議的工具

本文件中的程序可能需要以下工具：

- 十字槽螺絲起子
- 塑膠劃線器

## 螺絲清單

表 1. 螺絲清單

元件	固定	螺絲類型	數量	螺絲圖示
底座	中框	M4x6	6	
硬碟托架	中框	M3x5	1	
硬碟	硬碟托架	M3x3.5	3	
主機板護蓋	主機板	M3x5	6	

元件	固定	螺絲類型	數量	螺絲圖示
風扇	中框	M3x5	3	
固態硬碟	主機板	M2x3.5	1	
無線網卡托架	主機板	M2x3.5	1	
散熱器	中框	M3x5	1	
內框	中框	M3x5	8	
主機板	中框	M3x5	5	
麥克風板	中框	M2x4	4	
超低音喇叭	中框	<u>墊圈型</u> M3x4	4	
側 I/O 板托架	中框	M3x5	2	
媒體讀卡機	側 I/O 板托架	M3x5	2	
側 I/O 板	側 I/O 板托架	M3x5	2	
攝影機	前蓋	M3x5	2	



元件	固定	螺絲類型	數量	螺絲圖示
I/O 托架	中框	M3x5	9	
電源按鈕板	中框	M2x3.5	2	
I/O 板	中框	M3x5	4	
中框	顯示器	M3x5	8	
前蓋	中框	階梯型 M3x5.6	6	

# 拆裝電腦內部元件之後

---



**警告：**電腦內部如有遺留任何螺絲可能會造成嚴重電腦受損。

- 1 裝回所有螺絲，確定沒有任何遺漏的螺絲留在電腦內。
- 2 先連接您卸下的所有外接式裝置、週邊設備或纜線，然後再使用電腦。
- 3 先裝回您卸下的所有媒體卡、光碟或任何其他零件，然後再使用電腦。
- 4 將電腦和所有連接裝置連接至電源插座。
- 5 開啟您的電腦。



# 技術概觀



警告：拆裝電腦內部元件之前，請先閱讀電腦隨附的安全資訊，並按照**拆裝電腦內部元件之前**中的步驟進行操作。拆裝電腦內部元件之後，請按照**拆裝電腦內部元件之後**中的指示進行操作。如需更多有關安全性的資訊最佳實務，請參閱 Regulatory Compliance (法規遵循) 首頁 [www.dell.com/regulatory\\_compliance](http://www.dell.com/regulatory_compliance)。

## 電腦內部視圖

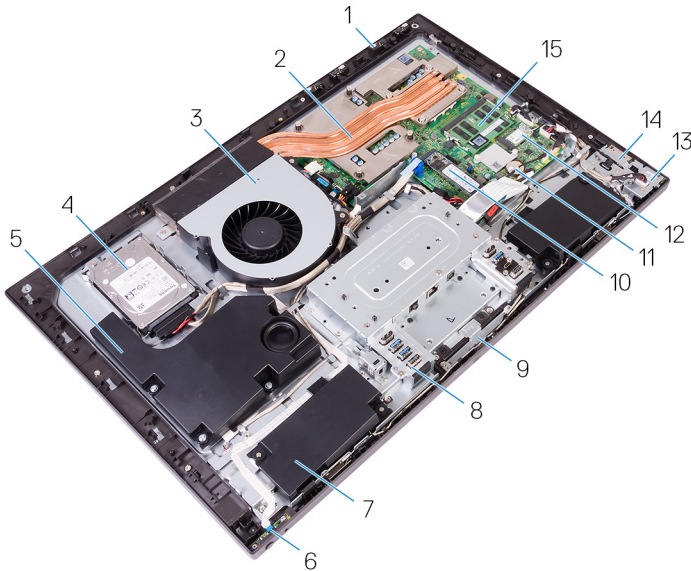
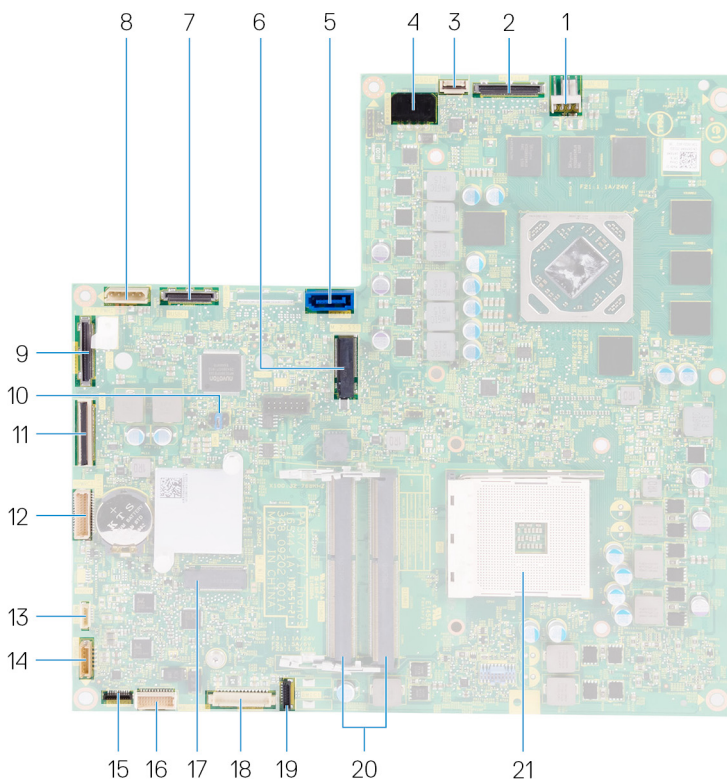


圖 1. 電腦內部視圖

- |   |            |   |        |
|---|------------|---|--------|
| 1 | 麥克風板 (4 個) | 2 | 散熱器    |
| 3 | 風扇         | 4 | 硬碟     |
| 5 | 次低音喇叭      | 6 | 電源按鈕板  |
| 7 | 喇叭 (2 個)   | 8 | I/O 托架 |

- |    |           |    |            |
|----|-----------|----|------------|
| 9  | 攝影機模組     | 10 | 固態硬碟 (M.2) |
| 11 | 幣式電池      | 12 | 無線網卡       |
| 13 | 側 I/O 板   | 14 | 媒體讀卡機      |
| 15 | 記憶體模組 (2) |    |            |

## 主機板元件




**圖 2. 主機板元件**

- |   |                     |   |                     |
|---|---------------------|---|---------------------|
| 1 | 風扇電源纜線連接器 (FAN_SYS) | 2 | 顯示器纜線連接器 (MB-DISPC) |
| 3 | 電源按鈕板纜線連接器 (OSDC1)  | 4 | 電源線連接器 (MB-DCPWR)   |
| 5 | 硬碟資料纜線連接器 (SATA0)   | 6 | 固態硬碟插槽 (M.2)        |



- |    |                              |    |                         |
|----|------------------------------|----|-------------------------|
| 7  | I/O 纜線連接器 (RUSBC1)           | 8  | 硬碟機電源線連接器 (SATA_PWR1)   |
| 9  | USB Type-C 纜線連接器 (MB-TYPEC1) | 10 | 主機板跳線                   |
| 11 | I/O 板纜線連接器 (LAUOC1)          | 12 | I/O 板電源線 (RPWRC1)       |
| 13 | 重低音喇叭纜線 (WOOFC1)             | 14 | 喇叭纜線 (SPEAKER)          |
| 15 | 媒體讀卡機纜線連接器 (SDRDC1)          | 16 | 側 I/O 板纜線連接器 (MB-SUSBC) |
| 17 | 無線網卡插槽                       | 18 | 攝影機纜線連接器 (WEBCAM)       |
| 19 | 麥克風纜線連接器 (DMIC1)             | 20 | 記憶體模組插槽 (2 個)           |
| 21 | 處理器插槽                        |    |                         |

# 卸下後蓋

 **警告：**拆裝電腦內部元件之前，請先閱讀電腦隨附的安全資訊，並按照**拆裝電腦內部元件之前**中的步驟進行操作。拆裝電腦內部元件之後，請按照**拆裝電腦內部元件之後**中的指示進行操作。如需更多有關安全性的資訊最佳實務，請參閱 Regulatory Compliance (法規遵循) 首頁 [www.dell.com/regulatory\\_compliance](http://www.dell.com/regulatory_compliance)。

## 程序

- 1 將電腦放置在平坦乾淨的表面。
- 2 鬆開將背蓋固定至內框的兩顆緊固螺絲。
- 3 將背蓋往電腦頂部滑動，並將其從內框抬起取出。



# 裝回後蓋

---



警告：拆裝電腦內部元件之前，請先閱讀電腦隨附的安全資訊，並按照[拆裝電腦內部元件之前](#)中的步驟進行操作。拆裝電腦內部元件之後，請按照[拆裝電腦內部元件之後](#)中的指示進行操作。如需更多有關安全性的資訊最佳實務，請參閱 Regulatory Compliance (法規遵循) 首頁 [www.dell.com/regulatory\\_compliance](http://www.dell.com/regulatory_compliance)。

## 程序

- 1 將背蓋中的彈片與內框上的插槽對齊。
- 2 將背蓋朝電腦底部滑動並卡入定位。
- 3 擰緊將後蓋固定在內框上的緊固螺絲。

# 卸下腳架

---



警告：拆裝電腦內部元件之前，請先閱讀電腦隨附的安全資訊，並按照[拆裝電腦內部元件之前](#)中的步驟進行操作。拆裝電腦內部元件之後，請按照[拆裝電腦內部元件之後](#)中的指示進行操作。如需更多有關安全性的資訊最佳實務，請參閱 Regulatory Compliance (法規遵循) 首頁 [www.dell.com/regulatory\\_compliance](http://www.dell.com/regulatory_compliance)。

## 事前準備作業

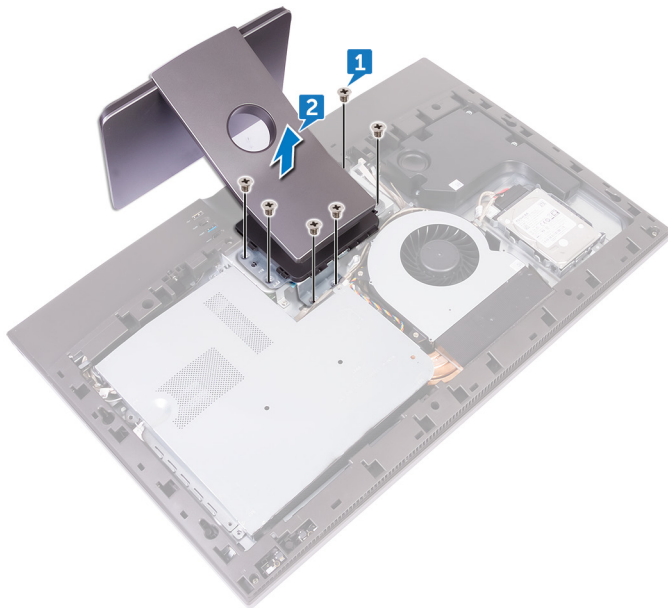
卸下[背蓋](#)。

## 程序

- 1 卸下將腳架固定至中框的六顆螺絲 (M4x6)。



2 抬起腳架，使其脫離電腦。



# 裝回腳架

---



警告：拆裝電腦內部元件之前，請先閱讀電腦隨附的安全資訊，並按照[拆裝電腦內部元件之前](#)中的步驟進行操作。拆裝電腦內部元件之後，請按照[拆裝電腦內部元件之後](#)中的指示進行操作。如需更多有關安全性的資訊最佳實務，請參閱 Regulatory Compliance (法規遵循) 首頁 [www.dell.com/regulatory\\_compliance](http://www.dell.com/regulatory_compliance)。

## 程序

- 1 將腳架上的螺絲孔對準中框上的螺絲孔。
- 2 裝回將腳架固定至中框的六顆螺絲 (M4x6)。

## 後續必要作業

裝回[背蓋](#)。



# 卸下硬碟機

---



警告：拆裝電腦內部元件之前，請先閱讀電腦隨附的安全資訊，並按照[拆裝電腦內部元件之前](#)中的步驟進行操作。拆裝電腦內部元件之後，請按照[拆裝電腦內部元件之後](#)中的指示進行操作。如需更多有關安全性的資訊最佳實務，請參閱 Regulatory Compliance (法規遵循) 首頁 [www.dell.com/regulatory\\_compliance](http://www.dell.com/regulatory_compliance)。



警告：硬碟極易損壞。在處理硬碟機時請務必小心。



警告：為避免遺失資料，請勿在電腦處於睡眠狀態或開機時卸下硬碟。

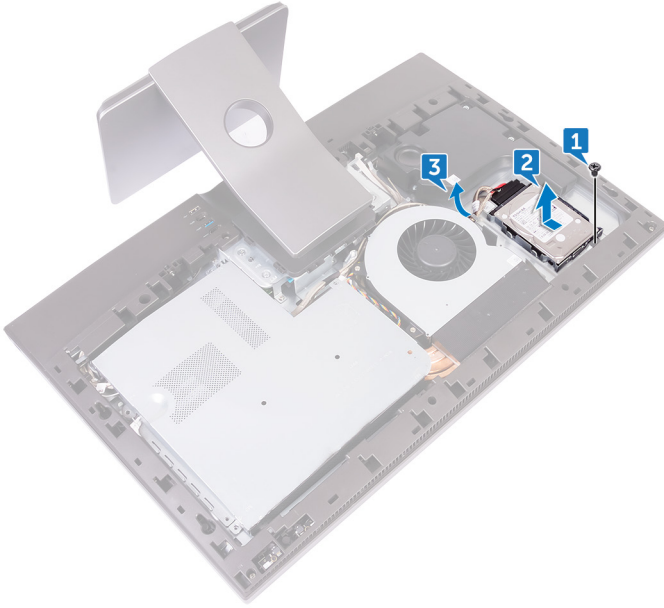
## 事前準備作業

卸下[背蓋](#)。

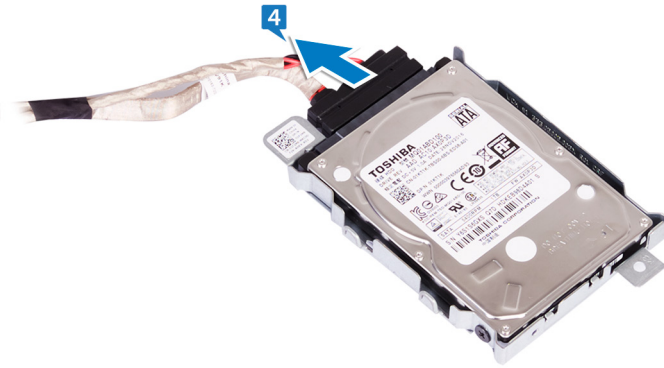
## 程序

- 1 卸下將硬碟組件固定至中框的螺絲 (M3x5)。
- 2 將硬碟組件滑出硬碟插槽，並將硬碟組件從電腦抬起取出。

- 3 從中框上的固定導軌卸下電源線和資料纜線。



- 4 拔下硬碟機的電源線和資料纜線。



- 5 卸下將硬碟固定至硬碟托架的三顆螺絲 (M3x3.5)。



6 將硬碟從硬碟托架抬起取出。



# 裝回硬碟機

---



**警告：**拆裝電腦內部元件之前，請先閱讀電腦隨附的安全資訊，並按照拆裝電腦內部元件之前中的步驟進行操作。拆裝電腦內部元件之後，請按照拆裝電腦內部元件之後中的指示進行操作。如需更多有關安全性的資訊最佳實務，請參閱 Regulatory Compliance (法規遵循) 首頁 [www.dell.com/regulatory\\_compliance](http://www.dell.com/regulatory_compliance)。



**警示：**硬碟極易損壞。在處理硬碟機時請務必小心。

## 程序

- 1 將硬碟置入硬碟托架，然後將硬碟托架上的螺絲孔與硬碟上的螺絲孔對齊。
- 2 裝回將硬碟固定至硬碟托架的三顆螺絲 (M3x3.5)。
- 3 將電源線和資料纜線連接至硬碟機。
- 4 將硬碟組件推入電腦上的硬碟插槽。
- 5 裝回將硬碟組件固定至中框的螺絲 (M3x5)。

## 後續必要作業

裝回背蓋。



# 卸下內框

---



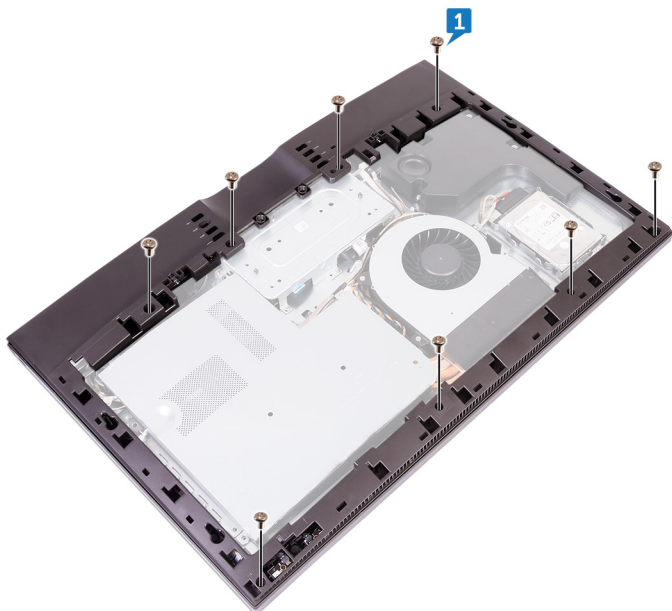
警告：拆裝電腦內部元件之前，請先閱讀電腦隨附的安全資訊，並按照[拆裝電腦內部元件之前](#)中的步驟進行操作。拆裝電腦內部元件之後，請按照[拆裝電腦內部元件之後](#)中的指示進行操作。如需更多有關安全性的資訊最佳實務，請參閱 Regulatory Compliance (法規遵循) 首頁 [www.dell.com/regulatory\\_compliance](http://www.dell.com/regulatory_compliance)。

## 事前準備作業

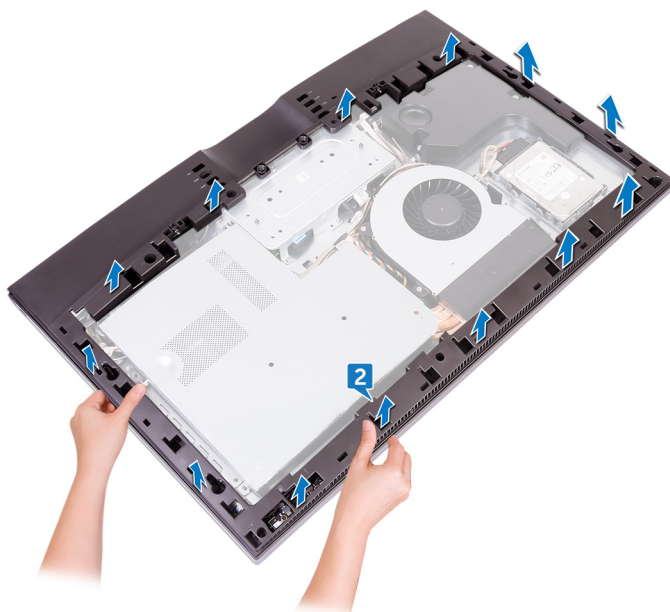
- 1 卸下[背蓋](#)。
- 2 卸下[腳架](#)。

# 程序

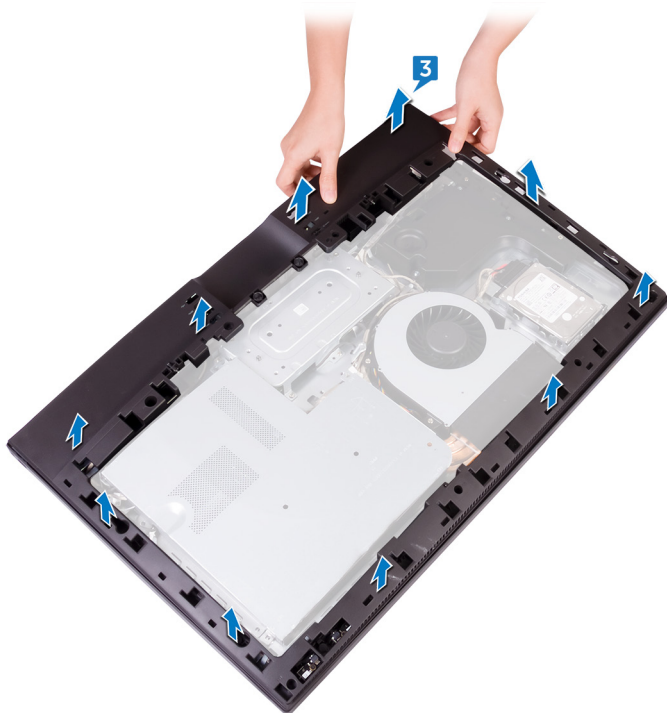
- 1 卸下將內框固定至中框的八顆螺絲 (M3x5)。



2 從右上角輕輕向內抬起內框，以從中框邊緣鬆開內框。



- 3 為避免觸摸電腦背面的 I/O 連接埠，請從中框垂直抬起內框。



# 裝回內框

---



警告：拆裝電腦內部元件之前，請先閱讀電腦隨附的安全資訊，並按照[拆裝電腦內部元件之前](#)中的步驟進行操作。拆裝電腦內部元件之後，請按照[拆裝電腦內部元件之後](#)中的指示進行操作。如需更多有關安全性的資訊最佳實務，請參閱 Regulatory Compliance (法規遵循) 首頁 [www.dell.com/regulatory\\_compliance](http://www.dell.com/regulatory_compliance)。

## 程序

- 1 將內框上的 I/O 連接埠護蓋與 I/O 板上的 I/O 連接埠對齊。
- 2 將內框上的螺絲孔對準中框上的螺絲孔。
- 3 將內框卡入定位。
- 4 裝回將內框固定至中框的八顆螺絲 (M3x5)。

## 後續必要作業

- 1 裝回[腳架](#)。
- 2 裝回[背蓋](#)。

# 卸下攝影機

---



警告：拆裝電腦內部元件之前，請先閱讀電腦隨附的安全資訊，並按照[拆裝電腦內部元件之前](#)中的步驟進行操作。拆裝電腦內部元件之後，請按照[拆裝電腦內部元件之後](#)中的指示進行操作。如需更多有關安全性的資訊最佳實務，請參閱 Regulatory Compliance (法規遵循) 首頁 [www.dell.com/regulatory\\_compliance](http://www.dell.com/regulatory_compliance)。

## 事前準備作業

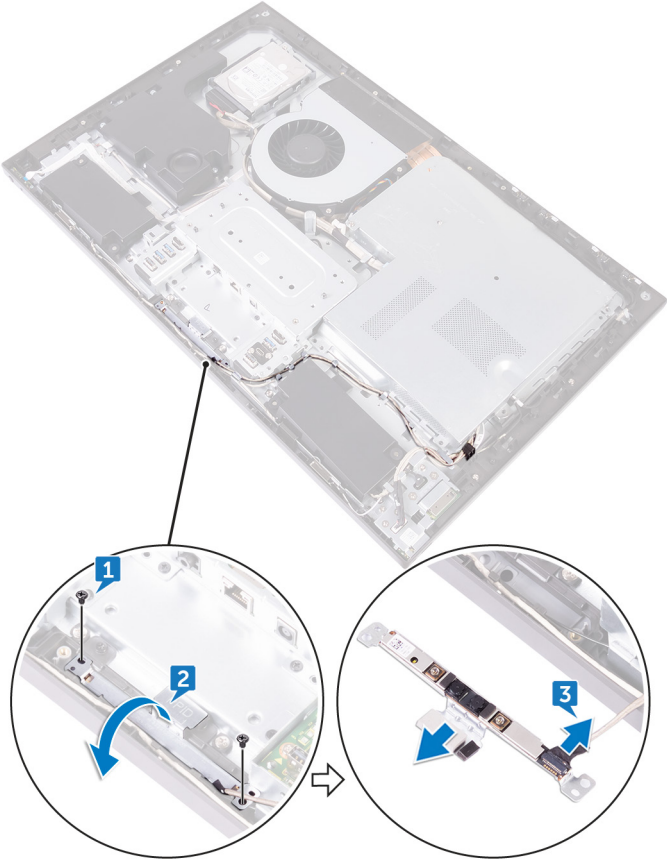
- 1 卸下[背蓋](#)。
- 2 卸下[腳架](#)。
- 3 卸下[內框](#)。

## 程序

- 1 卸下將攝影機組件固定至前蓋的兩顆螺絲 (M3x5)。
- 2 抬起攝影機組件，然後將它翻面。



3 從攝影機組件拔下攝影機纜線 (WEBCAM)。



# 裝回攝影機



警告：拆裝電腦內部元件之前，請先閱讀電腦隨附的安全資訊，並按照[拆裝電腦內部元件之前](#)中的步驟進行操作。拆裝電腦內部元件之後，請按照[拆裝電腦內部元件之後](#)中的指示進行操作。如需更多有關安全性的資訊最佳實務，請參閱 Regulatory Compliance (法規遵循) 首頁 [www.dell.com/regulatory\\_compliance](http://www.dell.com/regulatory_compliance)。

## 程序

- 1 將攝影機纜線 (WEBCAM) 連接至攝影機組件。
- 2 將攝影機組件上的螺絲孔對準前蓋上的螺絲孔。
- 3 裝回將攝影機組件固定至前蓋的兩顆螺絲 (M3x5)。

## 後續必要作業

- 1 裝回[內框](#)。
- 2 裝回[腳架](#)。
- 3 裝回[背蓋](#)。



# 卸下麥克風

---



警告：拆裝電腦內部元件之前，請先閱讀電腦隨附的安全資訊，並按照[拆裝電腦內部元件之前](#)中的步驟進行操作。拆裝電腦內部元件之後，請按照[拆裝電腦內部元件之後](#)中的指示進行操作。如需更多有關安全性的資訊最佳實務，請參閱 Regulatory Compliance (法規遵循) 首頁 [www.dell.com/regulatory\\_compliance](http://www.dell.com/regulatory_compliance)。

## 事前準備作業

- 1 卸下[背蓋](#)。
- 2 卸下[腳架](#)。
- 3 卸下[內框](#)。

## 程序

- 1 從麥克風模組 (4 個) 拔下麥克風纜線 (DMIC1)。
- 2 卸下將麥克風模組固定至中框的四顆螺絲 (M2x4)。

- 3 使用塑膠拆殼棒，小心地撬起麥克風模組 (4) 纜線，使其脫離中框上的插槽。



# 裝回麥克風

---



警告：拆裝電腦內部元件之前，請先閱讀電腦隨附的安全資訊，並按照[拆裝電腦內部元件之前](#)中的步驟進行操作。拆裝電腦內部元件之後，請按照[拆裝電腦內部元件之後](#)中的指示進行操作。如需更多有關安全性的資訊最佳實務，請參閱 Regulatory Compliance (法規遵循) 首頁 [www.dell.com/regulatory\\_compliance](http://www.dell.com/regulatory_compliance)。

## 程序

- 1 使用對齊導柱，將麥克風模組 (4 個) 置入中框上的對應插槽。
- 2 裝回將麥克風模組固定至中框的四顆螺絲 (M2x4)。
- 3 將麥克風纜線 (DMIC1) 連接至麥克風模組 (4 個)。

## 後續必要作業

- 1 裝回[內框](#)。
- 2 裝回[腳架](#)。
- 3 裝回[背蓋](#)。

# 卸下電源按鈕板



警告：拆裝電腦內部元件之前，請先閱讀電腦隨附的安全資訊，並按照[拆裝電腦內部元件之前](#)中的步驟進行操作。拆裝電腦內部元件之後，請按照[拆裝電腦內部元件之後](#)中的指示進行操作。如需更多有關安全性的資訊最佳實務，請參閱 Regulatory Compliance (法規遵循) 首頁 [www.dell.com/regulatory\\_compliance](http://www.dell.com/regulatory_compliance)。

## 事前準備作業

- 1 卸下[背蓋](#)。
- 2 卸下[腳架](#)。
- 3 卸下[內框](#)。

## 程序

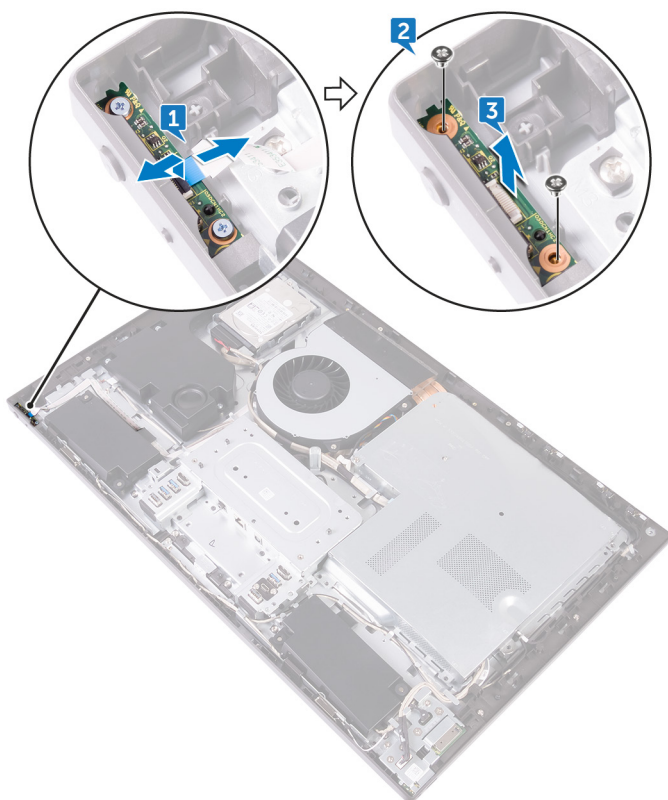


註：拔下纜線時，請記下纜線的佈線方式，以便在裝回電源按鈕板後可以正確地重新佈線。

- 1 打開門鎖，並從電源按鈕板拔下電源按鈕板纜線 (OSDC1)。
- 2 卸下將電源按鈕板固定至中框的兩顆螺絲 (M2x3.5)。



3 將電源按鈕板從中框上的插槽抬起取下。



# 裝回電源按鈕板



警告：拆裝電腦內部元件之前，請先閱讀電腦隨附的安全資訊，並按照[拆裝電腦內部元件之前](#)中的步驟進行操作。拆裝電腦內部元件之後，請按照[拆裝電腦內部元件之後](#)中的指示進行操作。如需更多有關安全性的資訊最佳實務，請參閱 Regulatory Compliance (法規遵循) 首頁 [www.dell.com/regulatory\\_compliance](http://www.dell.com/regulatory_compliance)。

## 程序

- 1 將電源按鈕板纜線 (OSDC1) 連接至電源按鈕板。
- 2 使用對齊導柱，將電源按鈕板置入中框上的插槽。
- 3 將電源按鈕板上的螺絲孔對準中框上的螺絲孔。
- 4 裝回將電源按鈕板固定至中框的兩顆螺絲 (M2x3.5)。

## 後續必要作業

- 1 裝回[內框](#)。
- 2 裝回[腳架](#)。
- 3 裝回[背蓋](#)。



# 卸下前蓋

---



警告：拆裝電腦內部元件之前，請先閱讀電腦隨附的安全資訊，並按照[拆裝電腦內部元件之前](#)中的步驟進行操作。拆裝電腦內部元件之後，請按照[拆裝電腦內部元件之後](#)中的指示進行操作。如需更多有關安全性的資訊最佳實務，請參閱 Regulatory Compliance (法規遵循) 首頁 [www.dell.com/regulatory\\_compliance](http://www.dell.com/regulatory_compliance)。

## 事前準備作業

- 1 卸下[背蓋](#)。
- 2 卸下[腳架](#)。
- 3 卸下[內框](#)。

# 程序

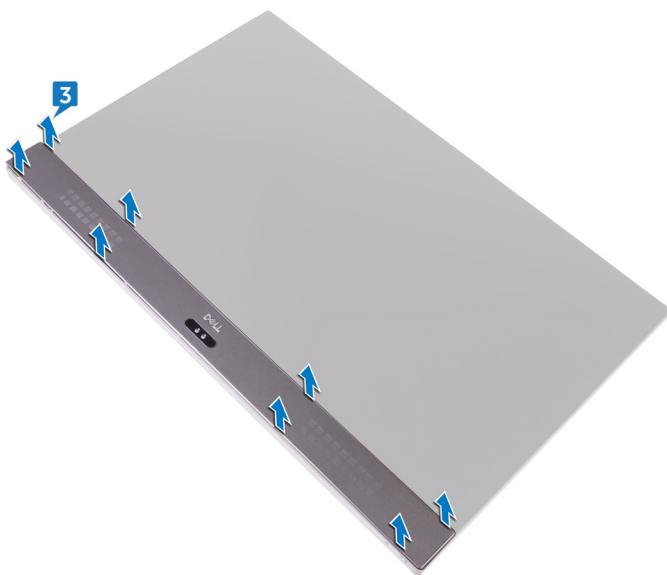
- 1 卸下將前蓋固定至顯示板的六顆螺絲 (階梯型 M3x5.6)。



- 2 翻轉顯示板。



- 3 從邊緣鬆開前蓋，並將其從顯示板抬起取出。



# 裝回前蓋

---



警告：拆裝電腦內部元件之前，請先閱讀電腦隨附的安全資訊，並按照[拆裝電腦內部元件之前](#)中的步驟進行操作。拆裝電腦內部元件之後，請按照[拆裝電腦內部元件之後](#)中的指示進行操作。如需更多有關安全性的資訊最佳實務，請參閱 Regulatory Compliance (法規遵循) 首頁 [www.dell.com/regulatory\\_compliance](http://www.dell.com/regulatory_compliance)。

## 程序

- 1 將前蓋置於顯示板上，然後卡入定位。
- 2 裝回將前蓋固定至顯示板的六顆螺絲 (階梯型 M3x5.6)。

## 後續必要作業

- 1 裝回[內框](#)。
- 2 裝回[腳架](#)。
- 3 裝回[背蓋](#)。



# 卸下媒體讀卡機

---



警告：拆裝電腦內部元件之前，請先閱讀電腦隨附的安全資訊，並按照[拆裝電腦內部元件之前](#)中的步驟進行操作。拆裝電腦內部元件之後，請按照[拆裝電腦內部元件之後](#)中的指示進行操作。如需更多有關安全性的資訊最佳實務，請參閱 Regulatory Compliance (法規遵循) 首頁 [www.dell.com/regulatory\\_compliance](http://www.dell.com/regulatory_compliance)。

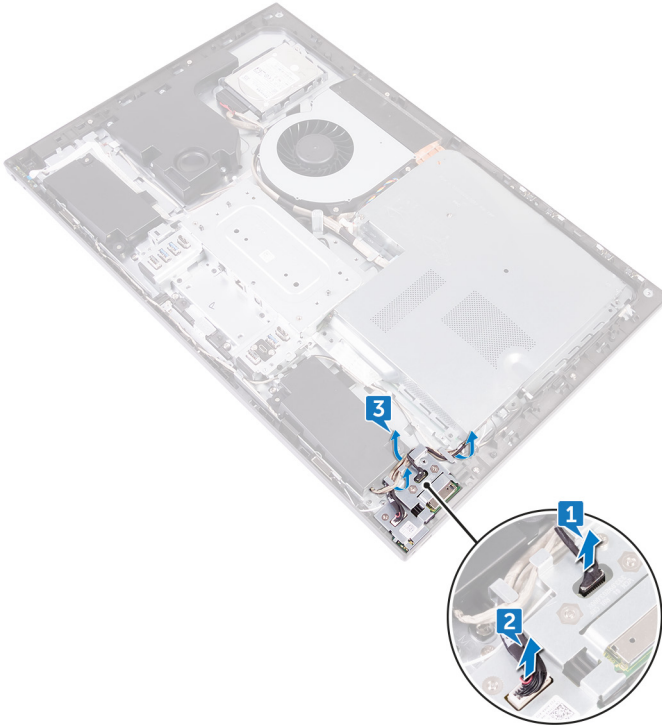
## 事前準備作業

- 1 卸下[背蓋](#)。
- 2 卸下[腳架](#)。
- 3 卸下[內框](#)。

## 程序

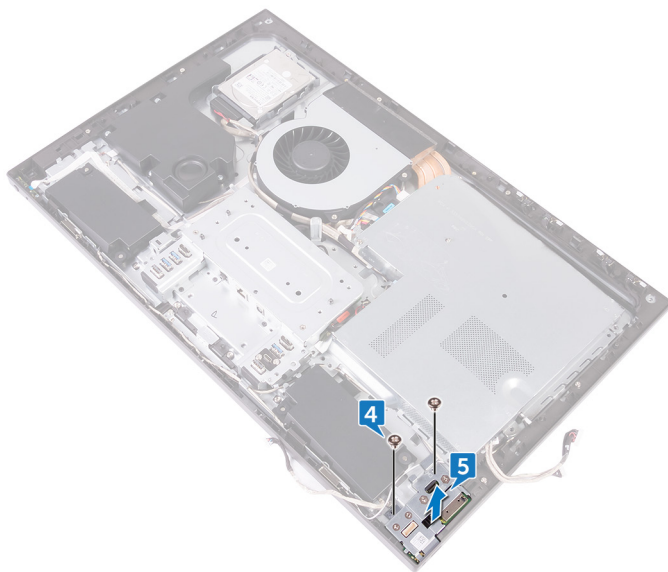
- 1 從媒體讀卡機拔下媒體讀卡機纜線 (SDRDC1)。
- 2 從側 I/O 板拔下側 I/O 板纜線 (MB-SUSBC)。

- 3 記下側 I/O 板纜線 (MB-SUSBC) 的佈線方式，然後將其從中框上的固定導軌取下。



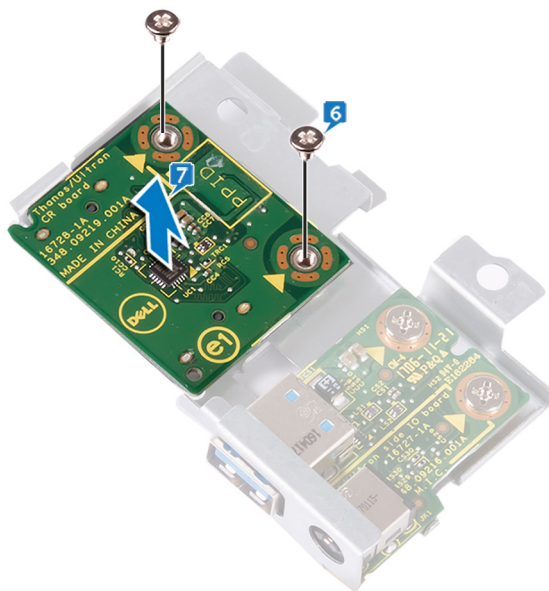
- 4 卸下將 I/O 板托架固定至中框的兩顆螺絲 (M3x5)。

- 5 將側 I/O 板托架從中框抬起取出。



- 6 卸下將媒體讀卡機固定至側 I/O 板托架的兩顆螺絲 (M3x5)。

7 從側 I/O 板托架取出媒體讀卡機。



# 裝回媒體讀卡機



警告：拆裝電腦內部元件之前，請先閱讀電腦隨附的安全資訊，並按照[拆裝電腦內部元件之前](#)中的步驟進行操作。拆裝電腦內部元件之後，請按照[拆裝電腦內部元件之後](#)中的指示進行操作。如需更多有關安全性的資訊最佳實務，請參閱 Regulatory Compliance (法規遵循) 首頁 [www.dell.com/regulatory\\_compliance](http://www.dell.com/regulatory_compliance)。

## 程序

- 1 將媒體讀卡機上的螺絲孔對準側 I/O 板托架上的螺絲孔。
- 2 裝回將媒體讀卡機固定至側 I/O 板托架的兩顆螺絲 (M3x5)。
- 3 使用對齊導柱，將側 I/O 托架置於中框上。
- 4 將側 I/O 板托架上的螺絲孔對準中框上的螺絲孔。
- 5 裝回將側 I/O 板托架固定至中框的兩顆螺絲 (M3x5)。
- 6 將側 I/O 板纜線 (MB-SUSBC) 連接至側 I/O 板。
- 7 將媒體讀卡機纜線 (SDRDC1) 連接至媒體讀卡機。

## 後續必要作業

- 1 裝回[內框](#)。
- 2 裝回[腳架](#)。
- 3 裝回[背蓋](#)。

# 卸下側 I/O 板

---



警告：拆裝電腦內部元件之前，請先閱讀電腦隨附的安全資訊，並按照[拆裝電腦內部元件之前](#)中的步驟進行操作。拆裝電腦內部元件之後，請按照[拆裝電腦內部元件之後](#)中的指示進行操作。如需更多有關安全性的資訊最佳實務，請參閱 Regulatory Compliance (法規遵循) 首頁 [www.dell.com/regulatory\\_compliance](http://www.dell.com/regulatory_compliance)。

## 事前準備作業

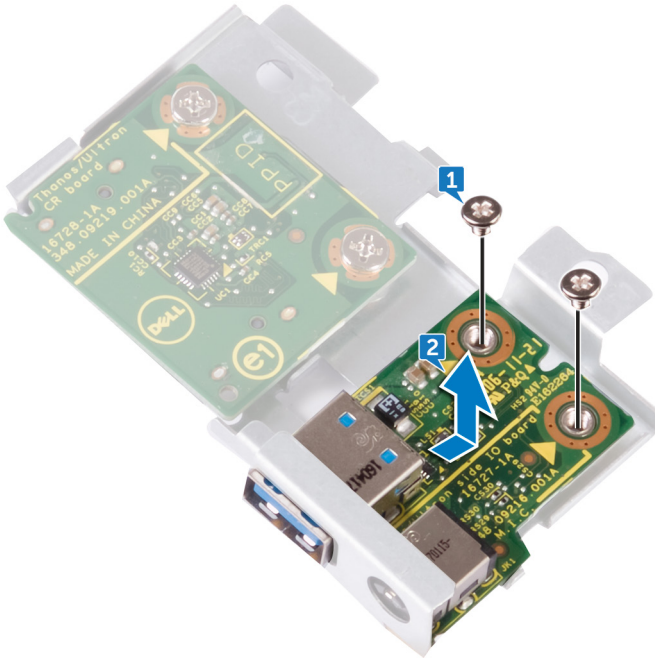
- 1 卸下[背蓋](#)。
- 2 卸下[腳架](#)。
- 3 卸下[內框](#)。
- 4 按照「[卸下媒體讀卡機](#)」程序中的步驟 1 至步驟 6 操作。

## 程序

- 1 卸下將側 I/O 板固定至側 I/O 板托架的兩顆螺絲 (M3x5)。



- 2 推動側 I/O 板，將其從側 I/O 板托架抬起取出。



# 裝回側 I/O 板

---



警告：拆裝電腦內部元件之前，請先閱讀電腦隨附的安全資訊，並按照[拆裝電腦內部元件之前](#)中的步驟進行操作。拆裝電腦內部元件之後，請按照[拆裝電腦內部元件之後](#)中的指示進行操作。如需更多有關安全性的資訊最佳實務，請參閱 Regulatory Compliance (法規遵循) 首頁 [www.dell.com/regulatory\\_compliance](http://www.dell.com/regulatory_compliance)。

## 程序

- 1 將側 I/O 板滑入側 I/O 板托架上的插槽。
- 2 將側 I/O 板上的螺絲孔對準側 I/O 板托架上的螺絲孔。
- 3 裝回將側 I/O 板固定至側 I/O 板托架的兩顆螺絲 (M3x5)。

## 後續必要作業

- 1 按照「[裝回媒體讀卡機](#)」程序中的步驟 3 至步驟 7 操作。
- 2 裝回[內框](#)。
- 3 裝回[腳架](#)。
- 4 裝回[背蓋](#)。



# 卸下主機板護蓋

---



警告：拆裝電腦內部元件之前，請先閱讀電腦隨附的安全資訊，並按照[拆裝電腦內部元件之前](#)中的步驟進行操作。拆裝電腦內部元件之後，請按照[拆裝電腦內部元件之後](#)中的指示進行操作。如需更多有關安全性的資訊最佳實務，請參閱 Regulatory Compliance (法規遵循) 首頁 [www.dell.com/regulatory\\_compliance](http://www.dell.com/regulatory_compliance)。

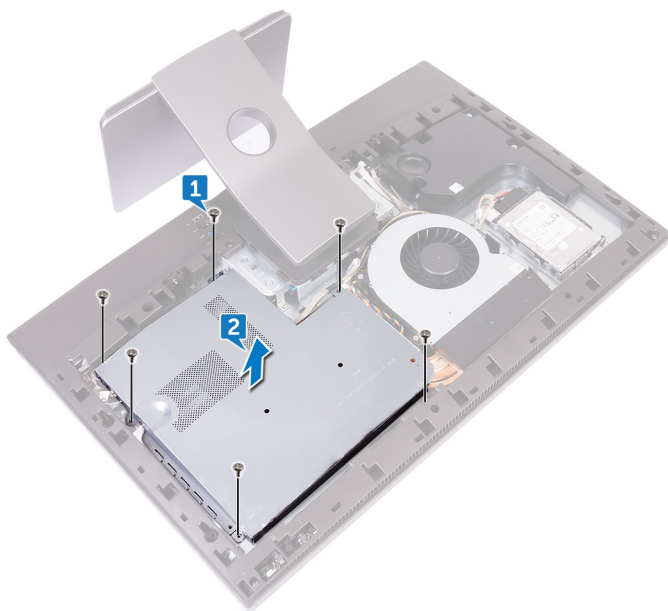
## 事前準備作業

卸下[背蓋](#)。

## 程序

- 1 卸下將主機板護蓋固定至中框的六顆螺絲 (M3x5)。

2 將主機板護蓋從中框抬起取出。



# 裝回主機板護蓋

---



警告：拆裝電腦內部元件之前，請先閱讀電腦隨附的安全資訊，並按照[拆裝電腦內部元件之前](#)中的步驟進行操作。拆裝電腦內部元件之後，請按照[拆裝電腦內部元件之後](#)中的指示進行操作。如需更多有關安全性的資訊最佳實務，請參閱 Regulatory Compliance (法規遵循) 首頁 [www.dell.com/regulatory\\_compliance](http://www.dell.com/regulatory_compliance)。

## 程序

- 1 將主機板護蓋上的螺絲孔與中框上的螺絲孔對齊。
- 2 裝回將主機板護蓋固定至中框的六顆螺絲 (M3x5)。

## 後續必要作業

裝回[背蓋](#)。

# 卸下風扇

---



警告：拆裝電腦內部元件之前，請先閱讀電腦隨附的安全資訊，並按照[拆裝電腦內部元件之前](#)中的步驟進行操作。拆裝電腦內部元件之後，請按照[拆裝電腦內部元件之後](#)中的指示進行操作。如需更多有關安全性的資訊最佳實務，請參閱 Regulatory Compliance (法規遵循) 首頁 [www.dell.com/regulatory\\_compliance](http://www.dell.com/regulatory_compliance)。

## 事前準備作業

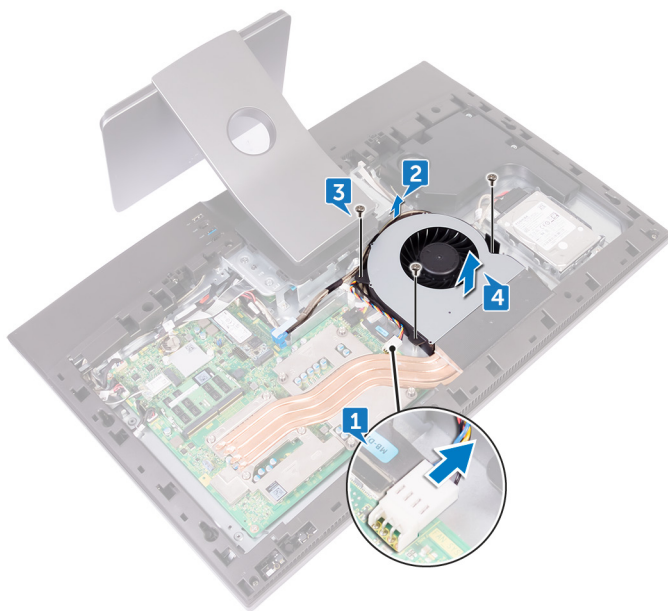
- 1 卸下[背蓋](#)。
- 2 卸下[主機板護蓋](#)。

## 程序

- 1 從主機板拔下風扇電源線 (FAN\_SYS)。
- 2 從固定導軌取下風扇電源線 (FAN\_SYS)。
- 3 卸下將風扇固定至中框的三顆螺絲 (M3x5)。



4 將風扇連同電源線從電腦抬起取出。



# 裝回風扇

---



警告：拆裝電腦內部元件之前，請先閱讀電腦隨附的安全資訊，並按照[拆裝電腦內部元件之前](#)中的步驟進行操作。拆裝電腦內部元件之後，請按照[拆裝電腦內部元件之後](#)中的指示進行操作。如需更多有關安全性的資訊最佳實務，請參閱 Regulatory Compliance (法規遵循) 首頁 [www.dell.com/regulatory\\_compliance](http://www.dell.com/regulatory_compliance)。

## 程序

- 1 將風扇上的螺絲孔對準中框上的螺絲孔。
- 2 裝回將風扇固定至中框的三顆螺絲 (M3x5)。
- 3 將風扇電源線 (FAN\_SYS) 穿過固定導軌。
- 4 將風扇電源線 (FAN\_SYS) 連接至主機板。

## 後續必要作業

- 1 裝回[主機板護蓋](#)。
- 2 裝回[背蓋](#)。



# 卸下喇叭

---



警告：拆裝電腦內部元件之前，請先閱讀電腦隨附的安全資訊，並按照[拆裝電腦內部元件之前](#)中的步驟進行操作。拆裝電腦內部元件之後，請按照[拆裝電腦內部元件之後](#)中的指示進行操作。如需更多有關安全性的資訊最佳實務，請參閱 Regulatory Compliance (法規遵循) 首頁 [www.dell.com/regulatory\\_compliance](http://www.dell.com/regulatory_compliance)。

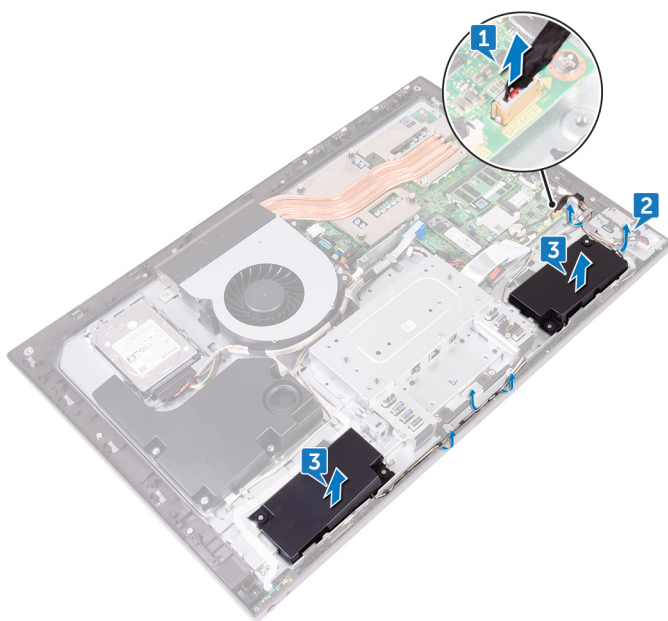
## 事前準備作業

- 1 卸下[背蓋](#)。
- 2 卸下[腳架](#)。
- 3 卸下[內框](#)。
- 4 卸下[主機板護蓋](#)。

## 程序

- 1 從主機板拔下喇叭纜線 (SPEAKER)。
- 2 從中框上的固定導軌取下喇叭纜線 (SPEAKER)，並記下中框上的橡膠扣眼位置。

**3** 將喇叭連同纜線從中框抬起取出。



# 裝回喇叭

---



警告：拆裝電腦內部元件之前，請先閱讀電腦隨附的安全資訊，並按照[拆裝電腦內部元件之前](#)中的步驟進行操作。拆裝電腦內部元件之後，請按照[拆裝電腦內部元件之後](#)中的指示進行操作。如需更多有關安全性的資訊最佳實務，請參閱 Regulatory Compliance (法規遵循) 首頁 [www.dell.com/regulatory\\_compliance](http://www.dell.com/regulatory_compliance)。

## 程序

- 1 使用中框上的對齊導柱和橡膠扣眼，將喇叭置於中框上。
- 2 將喇叭纜線 (SPEAKER) 穿過中框上的固定導軌。
- 3 將喇叭纜線 (SPEAKER) 連接至主機板。

## 後續必要作業

- 1 裝回[主機板護蓋](#)。
- 2 裝回[內框](#)。
- 3 裝回[腳架](#)。
- 4 裝回[背蓋](#)。

# 卸下重低音喇叭



警告：拆裝電腦內部元件之前，請先閱讀電腦隨附的安全資訊，並按照[拆裝電腦內部元件之前](#)中的步驟進行操作。拆裝電腦內部元件之後，請按照[拆裝電腦內部元件之後](#)中的指示進行操作。如需更多有關安全性的資訊最佳實務，請參閱 Regulatory Compliance (法規遵循) 首頁 [www.dell.com/regulatory\\_compliance](http://www.dell.com/regulatory_compliance)。

## 事前準備作業

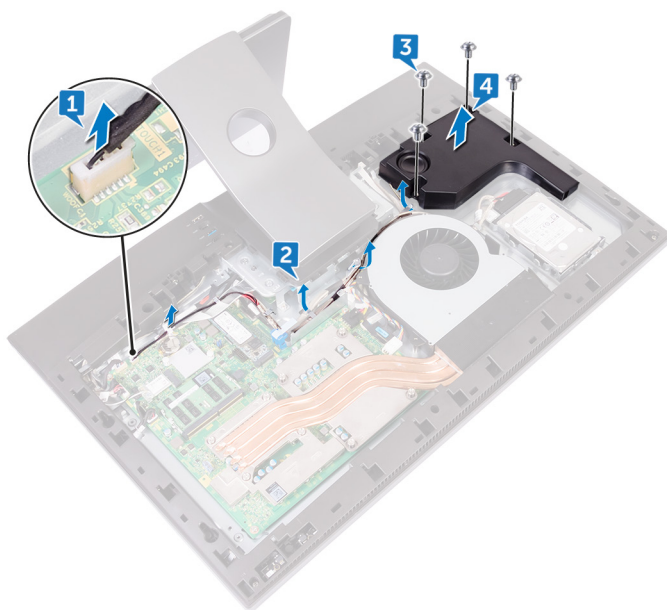
- 1 卸下[背蓋](#)。
- 2 卸下[主機板護蓋](#)。

## 程序

- 1 從主機板拔下重低音喇叭纜線 (WOOFC1)。
- 2 從中框上的固定導軌取出重低音喇叭纜線 (WOOFC1)。
- 3 卸下將重低音喇叭固定至中框的四顆螺絲 (墊圈型 M3x4)。



- 4 將重低音喇叭連同纜線從中框抬起取出。



# 裝回重低音喇叭



警告：拆裝電腦內部元件之前，請先閱讀電腦隨附的安全資訊，並按照[拆裝電腦內部元件之前](#)中的步驟進行操作。拆裝電腦內部元件之後，請按照[拆裝電腦內部元件之後](#)中的指示進行操作。如需更多有關安全性的資訊最佳實務，請參閱 Regulatory Compliance (法規遵循) 首頁 [www.dell.com/regulatory\\_compliance](http://www.dell.com/regulatory_compliance)。

## 程序

- 1 將重低音喇叭上的螺絲孔對準中框上的螺絲孔。
- 2 裝回將重低音喇叭固定至中框的四顆螺絲 (墊圈型 M3x4)。
- 3 將重低音喇叭纜線 (WOOF1) 穿過中框上的固定導軌，並將其連接至主機板。

## 後續必要作業

- 1 裝回[主機板護蓋](#)。
- 2 裝回[背蓋](#)。



# 卸下幣式電池

---



警告：拆裝電腦內部元件之前，請先閱讀電腦隨附的安全資訊，並按照[拆裝電腦內部元件之前](#)中的步驟進行操作。拆裝電腦內部元件之後，請按照[拆裝電腦內部元件之後](#)中的指示進行操作。如需更多有關安全性的資訊最佳實務，請參閱 Regulatory Compliance (法規遵循) 首頁 [www.dell.com/regulatory\\_compliance](http://www.dell.com/regulatory_compliance)。



警告：取出幣式電池會將 BIOS 設定程式重設為預設設定。建議您在取出幣式電池之前先記下 BIOS 設定程式的設定。

## 事前準備作業

- 1 卸下[背蓋](#)。
- 2 卸下[主機板護蓋](#)。

## 程序

- 1 找到主機板上的幣式電源。
- 2 從主機板剝下橡膠幣式電池座。

3 使用塑膠拆殼棒壓下幣式電池座，直到幣式電池彈出。

 註：請記下橡膠幣式電池座上的幣式電池位置。



# 裝回幣式電池

---



警告：拆裝電腦內部元件之前，請先閱讀電腦隨附的安全資訊，並按照[拆裝電腦內部元件之前](#)中的步驟進行操作。拆裝電腦內部元件之後，請按照[拆裝電腦內部元件之後](#)中的指示進行操作。如需更多有關安全性的資訊最佳實務，請參閱 Regulatory Compliance (法規遵循) 首頁 [www.dell.com/regulatory\\_compliance](http://www.dell.com/regulatory_compliance)。

## 程序

- 1 將幣式電池插入主機板上的電池槽，正極面朝上。
- 2 將橡膠幣式電池座貼到幣式電池上。

## 後續必要作業

- 1 裝回[主機板護蓋](#)。
- 2 裝回[背蓋](#)。

# 卸下記憶體模組

---



警告：拆裝電腦內部元件之前，請先閱讀電腦隨附的安全資訊，並按照[拆裝電腦內部元件之前](#)中的步驟進行操作。拆裝電腦內部元件之後，請按照[拆裝電腦內部元件之後](#)中的指示進行操作。如需更多有關安全性的資訊最佳實務，請參閱 Regulatory Compliance (法規遵循) 首頁 [www.dell.com/regulatory\\_compliance](http://www.dell.com/regulatory_compliance)。

## 事前準備作業

- 1 卸下[背蓋](#)。
- 2 卸下[主機板護蓋](#)。

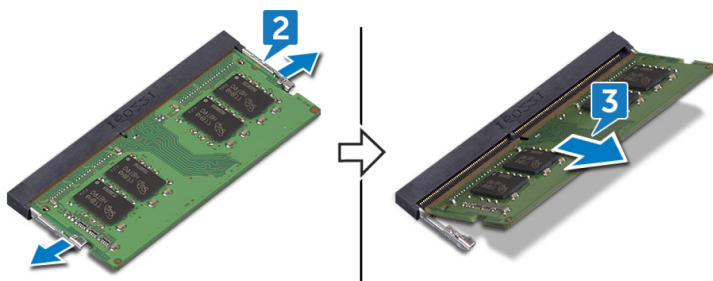


# 程序


- 1 找到主機板上的記憶體模組。



- 2 用指尖輕輕撥開記憶體模組插槽兩端的固定夾，直至記憶體模組彈起。
- 3 從記憶體模組插槽中推出卸下記憶體模組。



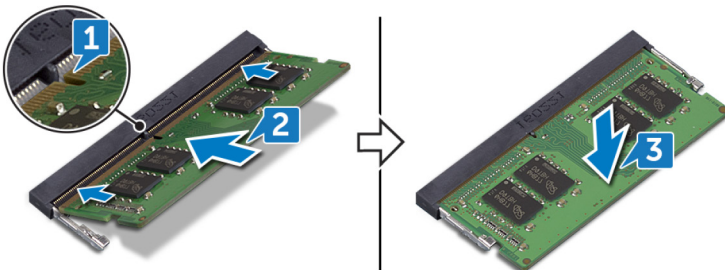
# 裝回記憶體模組

 **警告：**拆裝電腦內部元件之前，請先閱讀電腦隨附的安全資訊，並按照**拆裝電腦內部元件之前**中的步驟進行操作。拆裝電腦內部元件之後，請按照**拆裝電腦內部元件之後**中的指示進行操作。如需更多有關安全性的資訊最佳實務，請參閱 Regulatory Compliance (法規遵循) 首頁 [www.dell.com/regulatory\\_compliance](http://www.dell.com/regulatory_compliance)。

## 程序

- 1 將記憶體模組上的槽口對準記憶體模組插槽上的彈片。
- 2 將記憶體模組傾斜，確實地滑入插槽。
- 3 輕輕向下按壓記憶體模組，直至聽到其卡入定位的卡嗒聲。

 **註：**如果未聽到卡嗒聲，請卸下記憶體模組並重新安裝它。



## 後續必要作業

- 1 裝回**主機板護蓋**。
- 2 裝回**背蓋**。



# 卸下固態硬碟

---



警告：拆裝電腦內部元件之前，請先閱讀電腦隨附的安全資訊，並按照[拆裝電腦內部元件之前](#)中的步驟進行操作。拆裝電腦內部元件之後，請按照[拆裝電腦內部元件之後](#)中的指示進行操作。如需更多有關安全性的資訊最佳實務，請參閱 Regulatory Compliance (法規遵循) 首頁 [www.dell.com/regulatory\\_compliance](http://www.dell.com/regulatory_compliance)。



警告：固態硬碟極易損壞。持拿固態硬碟時，請務必小心。



警告：為避免遺失資料，請勿在電腦處於睡眠狀態或開機時卸下固態硬碟。

## 事前準備作業

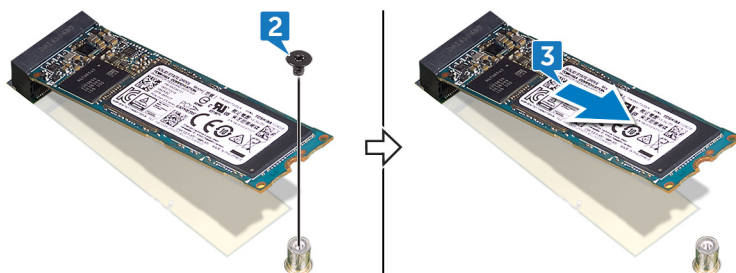
- 1 卸下[背蓋](#)。
- 2 卸下[主機板護蓋](#)。

# 程序

- 1 找到主機板上的固態硬碟插槽。





- 2 卸下將固態硬碟固定在主機板上的螺絲 (M2x3.5)。
- 3 推動固態硬碟，將其從固態硬碟插槽卸下。



# 裝回固態硬碟

---

 **警告：** 拆裝電腦內部元件之前，請先閱讀電腦隨附的安全資訊，並按照[拆裝電腦內部元件之前](#)中的步驟進行操作。拆裝電腦內部元件之後，請按照[拆裝電腦內部元件之後](#)中的指示進行操作。如需更多有關安全性的資訊最佳實務，請參閱 Regulatory Compliance (法規遵循) 首頁 [www.dell.com/regulatory\\_compliance](http://www.dell.com/regulatory_compliance)。

 **警示：** 固態硬碟極易損壞。持拿固態硬碟時，請務必小心。

## 程序

- 1 將固態硬碟上的槽口與固態硬碟插槽中的彈片對齊。
- 2 將固態硬碟推入固態硬碟插槽中。
- 3 裝回將固態硬碟固定至主機板的螺絲 (M2x3.5)。

## 後續必要作業

- 1 裝回[主機板護蓋](#)。
- 2 裝回[背蓋](#)。

# 卸下無線網卡

---



警告：拆裝電腦內部元件之前，請先閱讀電腦隨附的安全資訊，並按照[拆裝電腦內部元件之前](#)中的步驟進行操作。拆裝電腦內部元件之後，請按照[拆裝電腦內部元件之後](#)中的指示進行操作。如需更多有關安全性的資訊最佳實務，請參閱 Regulatory Compliance (法規遵循) 首頁 [www.dell.com/regulatory\\_compliance](http://www.dell.com/regulatory_compliance)。

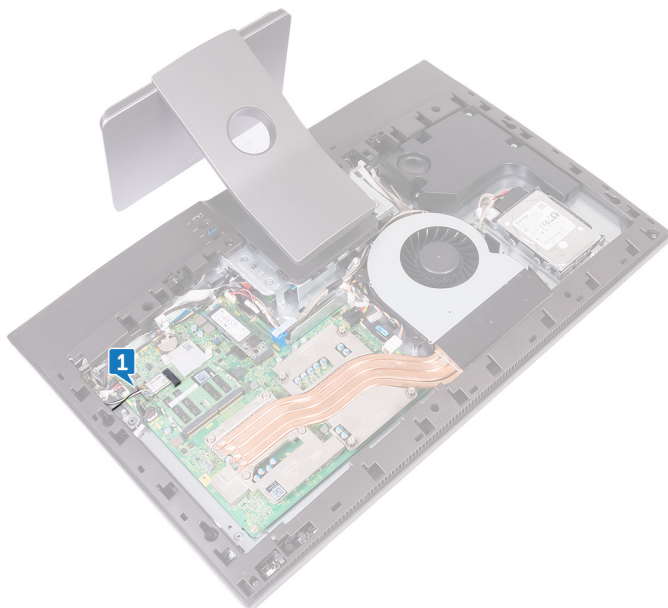
## 事前準備作業

- 1 卸下[背蓋](#)。
- 2 卸下[主機板護蓋](#)。



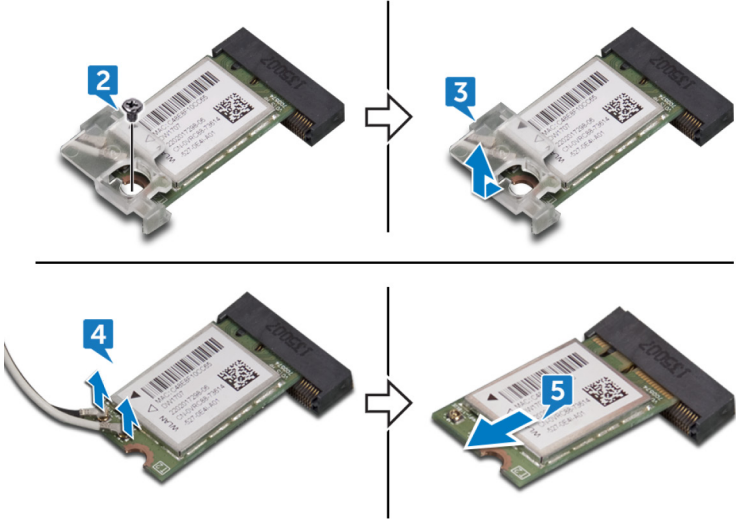
# 程序

- 1 找到主機板上的無線網卡。




- 2 卸下將無線網卡托架和無線網卡固定至主機板的螺絲 (M2x3.5)。
- 3 將無線網卡托架從無線網卡推出提起。
- 4 從無線網卡拔下天線纜線。


5 將無線網卡從無線網卡插槽推出卸下。



# 裝回無線網卡

 **警告：**拆裝電腦內部元件之前，請先閱讀電腦隨附的安全資訊，並按照**拆裝電腦內部元件之前**中的步驟進行操作。拆裝電腦內部元件之後，請按照**拆裝電腦內部元件之後**中的指示進行操作。如需更多有關安全性的資訊最佳實務，請參閱 Regulatory Compliance (法規遵循) 首頁 [www.dell.com/regulatory\\_compliance](http://www.dell.com/regulatory_compliance)。

## 程序

 **警示：**為避免無線網卡受損，請勿在其下方放置纜線。

- 1 將無線網卡上的槽口對準無線網卡插槽上的彈片，然後將無線網卡推入無線網卡插槽中。
- 2 將天線纜線連接至無線網卡。

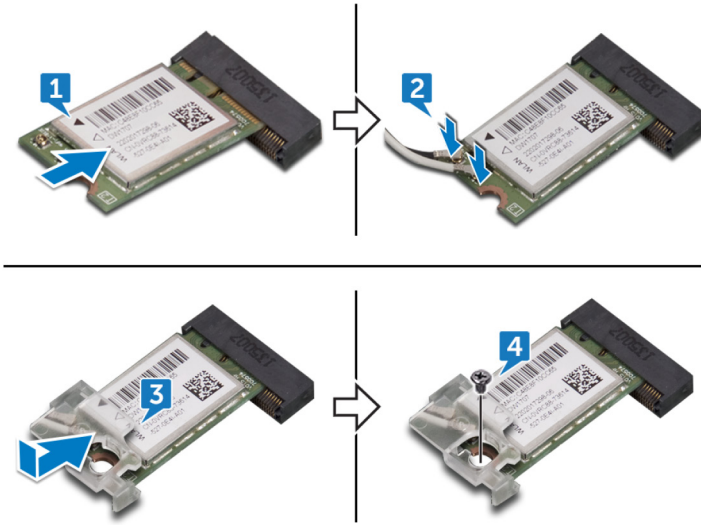
下表提供電腦所支援無線網卡的天線纜線顏色配置。

**表 2. 無線網卡顏色配置**

無線網卡上的連接器	天線纜線的顏色
主要 (白色三角形)	白色
輔助 (黑色三角形)	黑色

- 3 壓下無線網卡的另一端，並將無線網卡托架和無線網卡上的螺絲孔對準主機板上的螺絲孔。

- 4 裝回將無線網卡托架和無線網卡固定至主機板的螺絲 (M2x3.5)。



## 後續必要作業

- 1 裝回 [主機板護蓋](#)。
- 2 裝回 [背蓋](#)。

# 卸下散熱器



警告：拆裝電腦內部元件之前，請先閱讀電腦隨附的安全資訊，並按照[拆裝電腦內部元件之前](#)中的步驟進行操作。拆裝電腦內部元件之後，請按照[拆裝電腦內部元件之後](#)中的指示進行操作。如需更多有關安全性的資訊最佳實務，請參閱 Regulatory Compliance (法規遵循) 首頁 [www.dell.com/regulatory\\_compliance](http://www.dell.com/regulatory_compliance)。



警告：散熱器在正常作業時可能會很熱。讓散熱器有足夠的時間冷卻再觸碰它。



警示：為確保處理器獲得最佳冷卻效果，請勿碰觸散熱器上的導熱區域。皮膚上的油脂會降低熱脂的導熱能力。

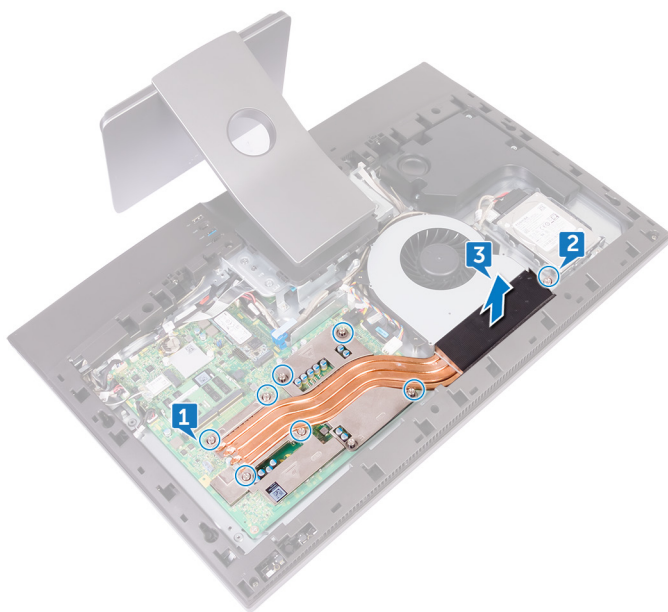
## 事前準備作業

- 1 卸下[背蓋](#)。
- 2 卸下[主機板護蓋](#)。


## 程序

- 1 按順序 (在散熱器上指示) 旋鬆將散熱器固定在主機板上的緊固螺絲。
- 2 卸下將散熱器固定至中框的螺絲 (M3x5)。


**3** 將散熱器從主機板抬起取出。



# 裝回散熱器

 警告：拆裝電腦內部元件之前，請先閱讀電腦隨附的安全資訊，並按照拆裝電腦內部元件之前中的步驟進行操作。拆裝電腦內部元件之後，請按照拆裝電腦內部元件之後中的指示進行操作。如需更多有關安全性的資訊最佳實務，請參閱 Regulatory Compliance (法規遵循) 首頁 [www.dell.com/regulatory\\_compliance](http://www.dell.com/regulatory_compliance)。

 警告：散熱器未正確對齊可能會損壞主機板和處理器。

 註：如果要將原來的主機板和散熱器重新安裝在一起，則可以重新使用原來的散熱膏。如果已更換主機板或散熱器，則應使用套件隨附的散熱墊以確保導熱性。

## 程序

- 1 將散熱器上的緊固螺絲對準主機板上的螺絲孔。
- 2 按順序 (如散熱器上指示的順序) 鎖緊將散熱器固定在主機板上的緊固螺絲。
- 3 裝回將散熱器固定至中框的螺絲 (M3x5)。

## 後續必要作業

- 1 裝回主機板護蓋。
- 2 裝回背蓋。

# 卸下處理器

---



警告：拆裝電腦內部元件之前，請先閱讀電腦隨附的安全資訊，並按照[拆裝電腦內部元件之前](#)中的步驟進行操作。拆裝電腦內部元件之後，請按照[拆裝電腦內部元件之後](#)中的指示進行操作。如需更多有關安全性的資訊最佳實務，請參閱 Regulatory Compliance (法規遵循) 首頁 [www.dell.com/regulatory\\_compliance](http://www.dell.com/regulatory_compliance)。

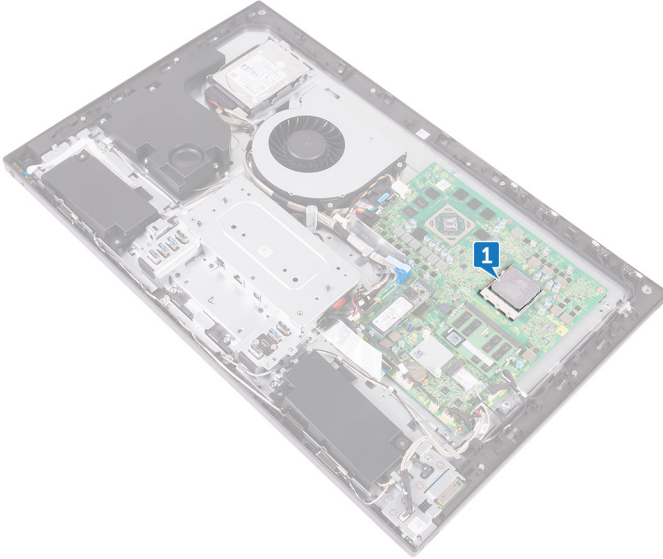
## 事前準備作業

- 1 卸下[背蓋](#)。
- 2 卸下[主機板護蓋](#)。
- 3 卸下[散熱器](#)。

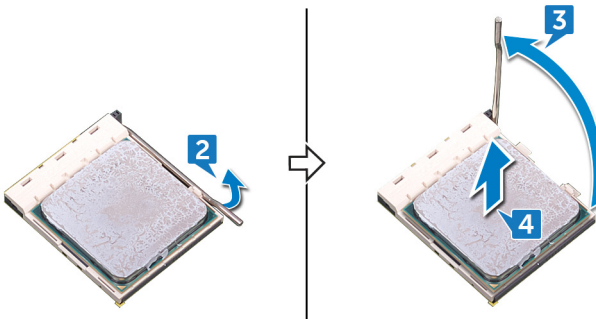


# 程序


- 1 找到在主機板上的處理器。





- 2 壓下釋放拉桿然後將其向外拉動，以將其從固定彈片中釋放。
- 3 完全展開釋放拉桿，以打開處理器護蓋。
- 4 輕輕提起處理器，並將其從處理器插槽中卸下。



# 裝回處理器


 **警告：** 拆裝電腦內部元件之前，請先閱讀電腦隨附的安全資訊，並按照**拆裝電腦內部元件之前**中的步驟進行操作。拆裝電腦內部元件之後，請按照**拆裝電腦內部元件之後**中的指示進行操作。如需更多有關安全性的資訊最佳實務，請參閱 Regulatory Compliance (法規遵循) 首頁 [www.dell.com/regulatory\\_compliance](http://www.dell.com/regulatory_compliance)。

 **警告：** 如果要更換處理器或散熱器，則應使用套件隨附的導熱散熱膏以確保導熱性。

 **註：** 新的處理器在包裝中隨附散熱墊。在某些情況下，處理器可能已隨附散熱墊。

## 程序

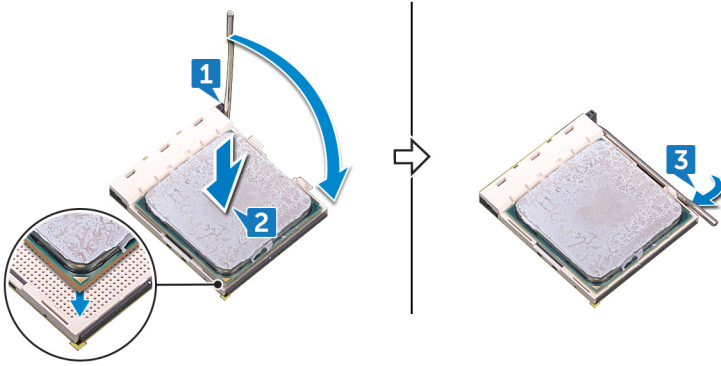
- 1 確保處理器插槽上的釋放拉桿已完全展開到打開位置。

 **警告：** 處理器的插腳 1 角有一個三角形，與處理器插槽的插腳 1 角上的三角形對齊。正確安插處理器後，全部四個角會等高對齊。如果處理器的一個或多個角高於其他角，表示處理器未安插好。

- 2 將處理器上的槽口與處理器插槽上的槽口對齊，然後將處理器放入處理器插槽中。

 **警告：** 確保處理器護蓋槽口位於定位導柱下方。

- 3 處理器完全插入插槽之後，請向下轉動釋放拉桿，並將其置於處理器護蓋彈片下方。



## 後續必要作業

- 1 裝回散熱器。
- 2 裝回主機板護蓋。
- 3 裝回背蓋。

# 卸下 I/O 托架

---



警告：拆裝電腦內部元件之前，請先閱讀電腦隨附的安全資訊，並按照[拆裝電腦內部元件之前](#)中的步驟進行操作。拆裝電腦內部元件之後，請按照[拆裝電腦內部元件之後](#)中的指示進行操作。如需更多有關安全性的資訊最佳實務，請參閱 Regulatory Compliance (法規遵循) 首頁 [www.dell.com/regulatory\\_compliance](http://www.dell.com/regulatory_compliance)。

## 事前準備作業

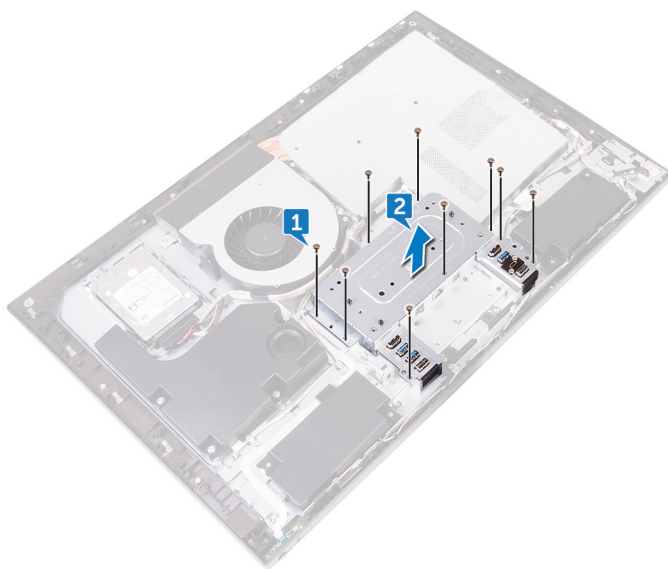
- 1 卸下[背蓋](#)。
- 2 卸下[腳架](#)。
- 3 卸下[內框](#)。
- 4 卸下[主機板護蓋](#)。

## 程序

- 1 卸下將 I/O 托架固定至中框的九顆螺絲 (M3x5)。



2 將 I/O 托架從中框抬起取出。



# 裝回 I/O 托架

---



警告：拆裝電腦內部元件之前，請先閱讀電腦隨附的安全資訊，並按照[拆裝電腦內部元件之前](#)中的步驟進行操作。拆裝電腦內部元件之後，請按照[拆裝電腦內部元件之後](#)中的指示進行操作。如需更多有關安全性的資訊最佳實務，請參閱 Regulatory Compliance (法規遵循) 首頁 [www.dell.com/regulatory\\_compliance](http://www.dell.com/regulatory_compliance)。

## 程序

- 1 將 I/O 托架上的螺絲孔對準中框上的螺絲孔。
- 2 裝回將 I/O 托架固定至中框的九顆螺絲 (M3x5)。

## 後續必要作業

- 1 裝回[主機板護蓋](#)。
- 2 裝回[內框](#)。
- 3 裝回[腳架](#)。
- 4 裝回[背蓋](#)。



# 卸下 I/O 板

---



警告：拆裝電腦內部元件之前，請先閱讀電腦隨附的安全資訊，並按照[拆裝電腦內部元件之前](#)中的步驟進行操作。拆裝電腦內部元件之後，請按照[拆裝電腦內部元件之後](#)中的指示進行操作。如需更多有關安全性的資訊最佳實務，請參閱 Regulatory Compliance (法規遵循) 首頁 [www.dell.com/regulatory\\_compliance](http://www.dell.com/regulatory_compliance)。

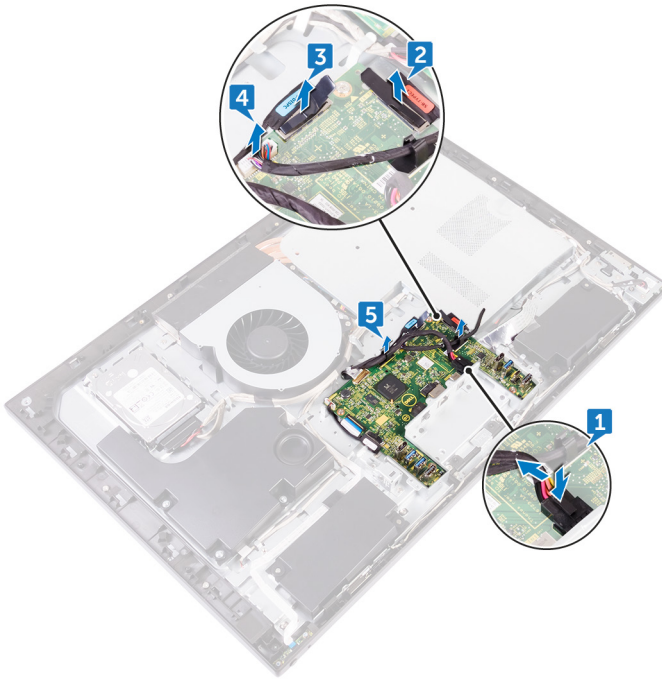
## 事前準備作業

- 1 卸下[背蓋](#)。
- 2 卸下[腳架](#)。
- 3 卸下[內框](#)。
- 4 卸下 [I/O 板托架](#)。

## 程序

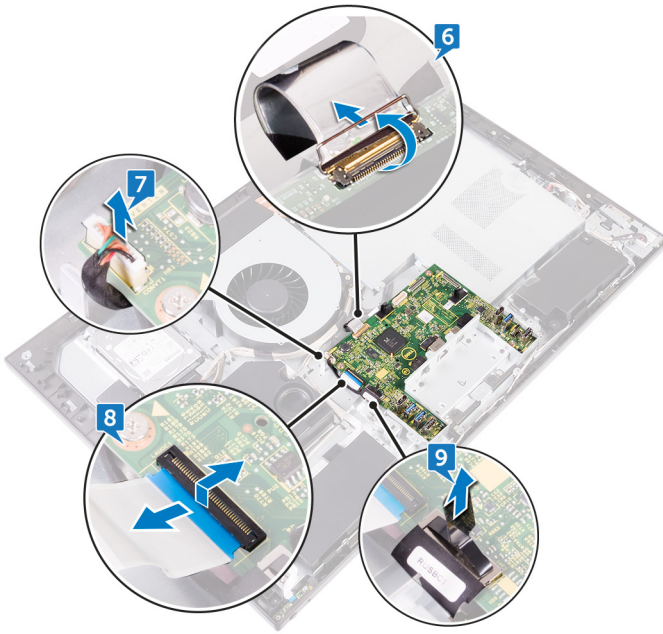
- 1 壓下電源線連接器上的門鎖，然後拉動連接器以從 I/O 板拔下電源線 (SB-DCPWR)。
- 2 使用拉式彈片，從 I/O 板拔下 USB Type-C 纜線 (SB-TYPEC1)。
- 3 使用拉式彈片，從 I/O 板拔下顯示器纜線 (SB-DISPC)。
- 4 從 I/O 板拔下 I/O 板電源線 (RPWRC1)。

- 5 請記下纜線的佈線方式，然後將纜線從 I/O 板上的固定導軌取下。



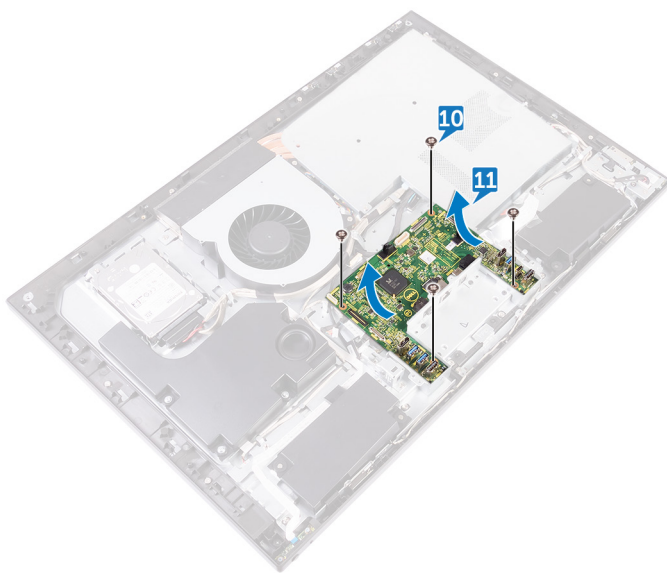
- 6 打開門鎖並從 I/O 板拔下顯示板纜線 (EDPCN1)。  
7 從 I/O 板拔下顯示器轉換器纜線 (CONVERTER)。  
8 打開門鎖，並從 I/O 板拔下 I/O 板纜線 (LAUOC1)。

9 使用拉式彈片，從 I/O 板拔下 I/O 纜線 (RUSBC1)。



10 卸下將 I/O 板固定至中框的四顆螺絲 (M3x5)。

11 將 I/O 板從中框抬起取出。



# 裝回 I/O 板



**警告：**拆裝電腦內部元件之前，請先閱讀電腦隨附的安全資訊，並按照**拆裝電腦內部元件之前**中的步驟進行操作。拆裝電腦內部元件之後，請按照**拆裝電腦內部元件之後**中的指示進行操作。如需更多有關安全性的資訊最佳實務，請參閱 Regulatory Compliance (法規遵循) 首頁 [www.dell.com/regulatory\\_compliance](http://www.dell.com/regulatory_compliance)。

## 程序

- 1 將 I/O 板上的螺絲孔對準中框上的螺絲孔。
- 2 裝回將 I/O 板固定至中框的四顆螺絲 (M3x5)。
- 3 將 I/O 纜線 (RUSBC1)、I/O 板纜線 (LAUOC1)、顯示器轉換器纜線 (CONVERTER) 及顯示板纜線 (EDPCN1) 連接至 I/O 板。
- 4 將 I/O 板電源線 (RPWRC1) 與電源線 (SB-DCPWR) 穿過 I/O 板上的固定導軌。
- 5 將 I/O 板電源線 (RPWRC1)、顯示器纜線 (SB-DISPC)、USB Type-C 纜線 (SB-TYPEC1) 及電源線 (SB-DCPWR) 連接至 I/O 板。

## 後續必要作業

- 1 裝回 [I/O 托架](#)。
- 2 裝回 [內框](#)。
- 3 裝回 [腳架](#)。
- 4 裝回 [背蓋](#)。

# 卸下主機板



**警告：**拆裝電腦內部元件之前，請先閱讀電腦隨附的安全資訊，並按照**拆裝電腦內部元件之前**中的步驟進行操作。拆裝電腦內部元件之後，請按照**拆裝電腦內部元件之後**中的指示進行操作。如需更多有關安全性的資訊最佳實務，請參閱 Regulatory Compliance (法規遵循) 首頁 [www.dell.com/regulatory\\_compliance](http://www.dell.com/regulatory_compliance)。



**註：**您電腦的服務標籤位在主機板上。在更換主機板後，您必須在 BIOS 設定程式中輸入服務標籤。



**註：**更換主機板會移除您使用 BIOS 設定程式對 BIOS 所做的變更。在更換主機板後您必須再次進行適當的變更。



**註：**將纜線從主機板拔下之前，請先記下連接器的位置，以便在更換主機板後，可以將它們連接回正確位置。

## 事前準備作業

- 1 卸下**背蓋**。
- 2 卸下**主機板護蓋**。
- 3 卸下**記憶體模組**。
- 4 卸下**固態硬碟**。
- 5 卸下**無線網卡**。
- 6 卸下**散熱器**。
- 7 卸下**處理器**。

## 程序



**註：**為避免可能的纜線損壞，請確定將纜線從固定導軌卸下。

- 1 從主機板拔下風扇電源線 (FAN\_SYS)。
- 2 使用拉式彈片，從主機板拔下顯示器纜線 (MB-DISPC)。
- 3 打開門鎖，並從主機板拔下電源按鈕板纜線 (OSDC1)。
- 4 壓下門鎖，然後從主機板拔下電源線 (MB-DCPWR)。

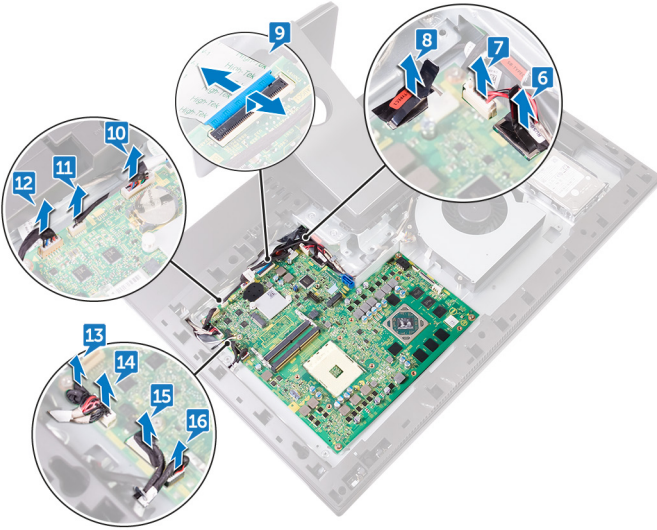


- 5 使用拉式彈片，從主機板拔下硬碟資料纜線 (SATA0)。



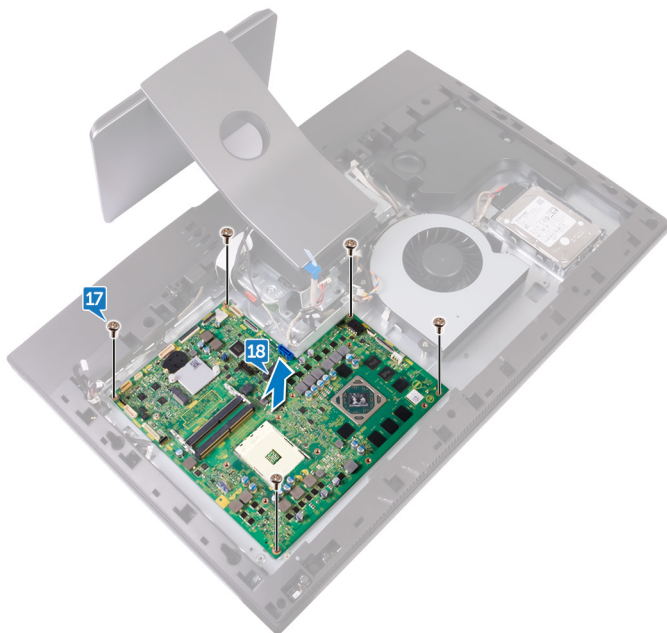
- 6 使用拉式彈片，從主機板拔下 I/O 纜線 (RUSBC1)。
- 7 從主機板拔下硬碟電源線 (SATA\_PWR1)。
- 8 使用拉式彈片，從主機板拔下 USB Type-C 纜線 (MB-TYPEC1)。
- 9 打開門鎖，並從主機板拔下 I/O 板纜線 (LAUOC1)。
- 10 從主機板拔下 I/O 板電源線 (RPWRC1)。
- 11 從主機板拔下重低音喇叭纜線 (WOOF1)。
- 12 從主機板拔下喇叭纜線 (SPEAKER)。
- 13 從主機板拔下媒體讀卡機纜線 (SDRDC1)。
- 14 從主機板拔下側 I/O 板纜線 (MB-SUSBC)。
- 15 從主機板拔下攝影機纜線 (WEBCAM)。

**16** 從主機板拔下麥克風纜線 (DMIC1)。





**17** 卸下將主機板固定至中框的五顆螺絲 (M3x5)。

18 將主機板從中框抬起取出。



# 裝回主機板

 **警告：** 拆裝電腦內部元件之前，請先閱讀電腦隨附的安全資訊，並按照**拆裝電腦內部元件之前**中的步驟進行操作。拆裝電腦內部元件之後，請按照**拆裝電腦內部元件之後**中的指示進行操作。如需更多有關安全性的資訊最佳實務，請參閱 Regulatory Compliance (法規遵循) 首頁 [www.dell.com/regulatory\\_compliance](http://www.dell.com/regulatory_compliance)。

 **註：** 您電腦的服務標籤位在主機板上。在更換主機板後，您必須在 BIOS 設定程式中輸入服務標籤。

 **註：** 更換主機板會移除您使用 BIOS 設定程式對 BIOS 所做的變更。在更換主機板後您必須再次進行適當的變更。

## 程序

- 1 將主機板上的螺絲孔對準中框上的螺絲孔。
- 2 裝回將主機板固定至中框的五顆螺絲 (M3x5)。
- 3 將麥克風纜線 (DMIC1)、攝影機纜線 (WEBCAM)、側 I/O 板纜線 (MB-SUSBC)、媒體讀卡機纜線 (SDRDC1)、喇叭纜線 (SPEAKER)、重低音喇叭纜線 (WOOF1)、I/O 板電源線 (RPWRC1)、I/O 板纜線 (LAUOC1)、USB Type-C 纜線 (MB-TYPEC1)、硬碟電源線 (SATA\_PWR1) 及 I/O 纜線 (RUSBC1) 連接至主機板上對應的連接器。
- 4 將硬碟資料纜線 (SATA0)、電源線 (MB-DCPWR)、電源按鈕板纜線 (0SDC1)、顯示器纜線 (MB-DISPC) 及風扇電源線 (FAN\_SYS) 連接至主機板上對應的連接器。

## 後續必要作業

- 1 裝回**處理器**。
- 2 裝回**散熱器**。
- 3 裝回**無線網卡**。
- 4 裝回**固態硬碟**。
- 5 裝回**記憶體模組**。
- 6 裝回**主機板護蓋**。



7 装回背盖。



# 卸下中框



警告：拆裝電腦內部元件之前，請先閱讀電腦隨附的安全資訊，並按照[拆裝電腦內部元件之前](#)中的步驟進行操作。拆裝電腦內部元件之後，請按照[拆裝電腦內部元件之後](#)中的指示進行操作。如需更多有關安全性的資訊最佳實務，請參閱 Regulatory Compliance (法規遵循) 首頁 [www.dell.com/regulatory\\_compliance](http://www.dell.com/regulatory_compliance)。

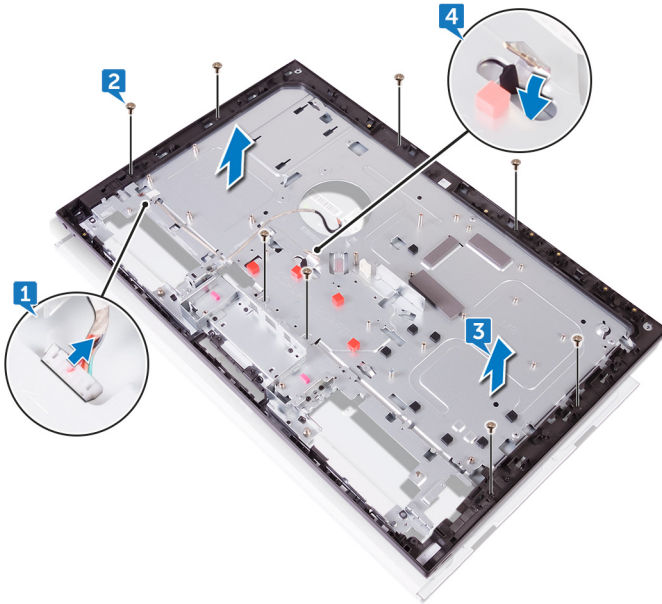
## 事前準備作業

- 1 卸下背蓋。
- 2 卸下腳架。
- 3 卸下硬碟。
- 4 卸下內框。
- 5 卸下攝影機。
- 6 卸下麥克風。
- 7 卸下電源按鈕板。
- 8 卸下前蓋。
- 9 卸下媒體讀卡機。
- 10 卸下側 I/O 板。
- 11 卸下主機板護蓋。
- 12 卸下風扇。
- 13 卸下喇叭。
- 14 卸下低音喇叭。
- 15 卸下無線網卡。
- 16 卸下散熱器。
- 17 卸下 I/O 托架。
- 18 卸下 I/O 板。
- 19 卸下主機板。



# 程序

- 1 壓下顯示器轉換器纜線 (CONVERTER) 上的彈片，然後從中框上的插槽拔下顯示板纜線。
- 2 卸下將中框固定至顯示板的八顆螺絲 (M3x5)。
- 3 將中框輕輕抬起至某個角度，然後從顯示板取出。
- 4 將顯示板纜線 (EDPCN1) 穿過中框上的插槽。



# 裝回中框

---



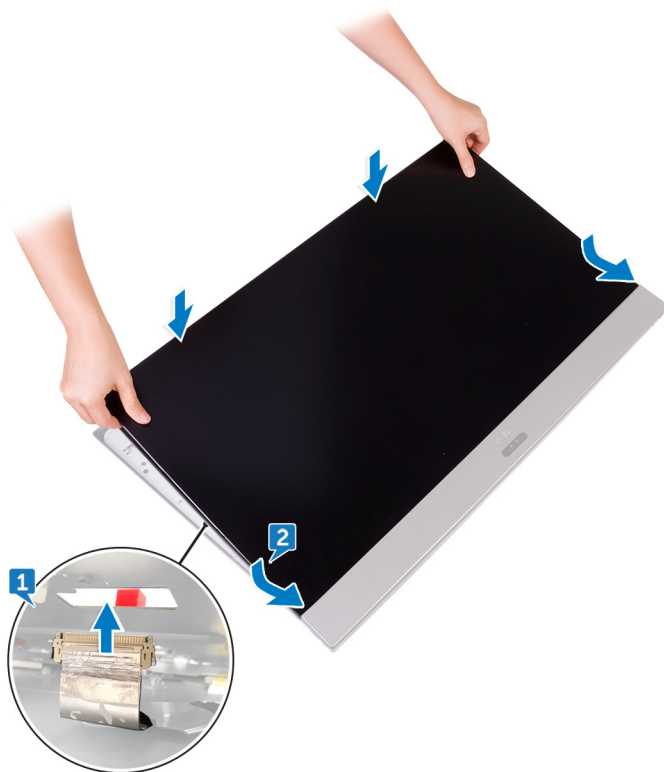
**警告：**拆裝電腦內部元件之前，請先閱讀電腦隨附的安全資訊，並按照[拆裝電腦內部元件之前](#)中的步驟進行操作。拆裝電腦內部元件之後，請按照[拆裝電腦內部元件之後](#)中的指示進行操作。如需更多有關安全性的資訊最佳實務，請參閱 Regulatory Compliance (法規遵循) 首頁 [www.dell.com/regulatory\\_compliance](http://www.dell.com/regulatory_compliance)。

## 程序

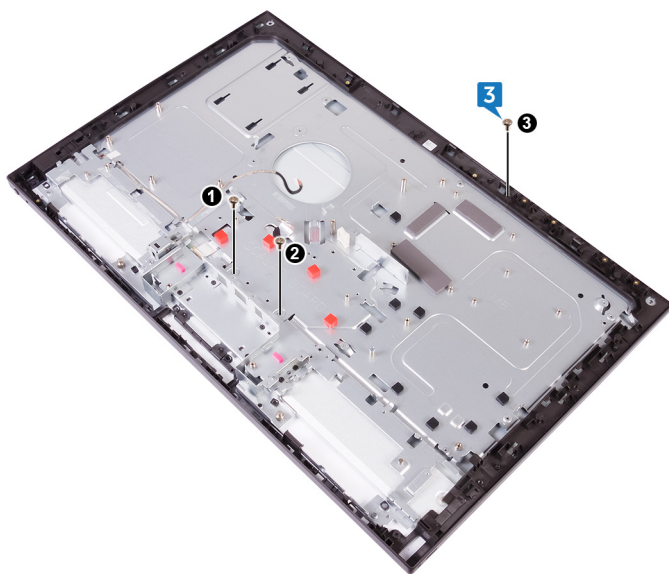
- 1 將顯示板纜線 (EDPCN1) 穿過中框上的插槽。



- 2 將顯示板與中框上的插槽對齊，然後將顯示板推入中框上的插槽。

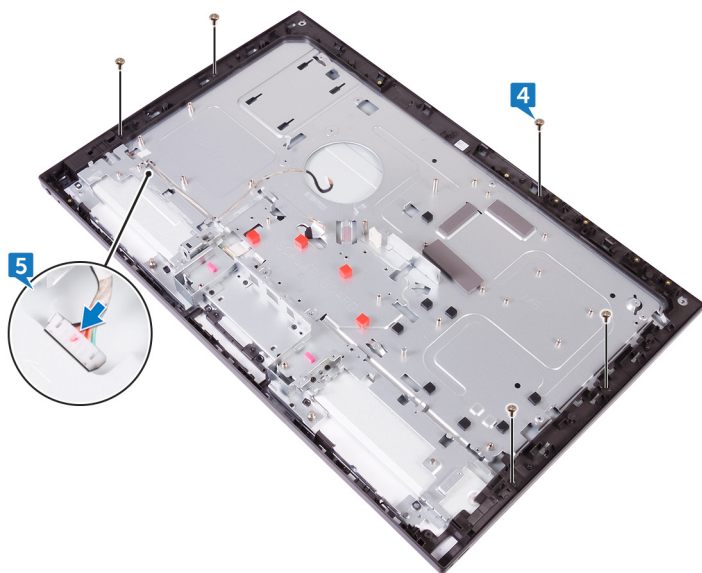


- 3 依序裝回將中框固定至顯示板的三顆螺絲 (M3x5)。



- 4 裝回將中框固定至顯示板的剩餘五顆螺絲 (M3x5)。

- 5 穿過中框上的插槽，將顯示器轉換器纜線 (CONVERTER) 連接至顯示板。



## 後續必要作業

- 1 裝回主機板。
- 2 裝回 I/O 板。
- 3 裝回 I/O 托架。
- 4 裝回散熱器。
- 5 裝回無線網卡。
- 6 裝回低音喇叭。
- 7 裝回喇叭。
- 8 裝回風扇。
- 9 裝回主機板護蓋。
- 10 裝回側 I/O 板。
- 11 裝回媒體讀卡機。
- 12 裝回前蓋。
- 13 裝回電源按鈕板。

- 14 裝回麥克風。
- 15 裝回攝影機。
- 16 裝回內框。
- 17 裝回硬碟。
- 18 裝回腳架。
- 19 裝回背蓋。



# 卸下顯示板

---



警告：拆裝電腦內部元件之前，請先閱讀電腦隨附的安全資訊，並按照[拆裝電腦內部元件之前](#)中的步驟進行操作。拆裝電腦內部元件之後，請按照[拆裝電腦內部元件之後](#)中的指示進行操作。如需更多有關安全性的資訊最佳實務，請參閱 Regulatory Compliance (法規遵循) 首頁 [www.dell.com/regulatory\\_compliance](http://www.dell.com/regulatory_compliance)。

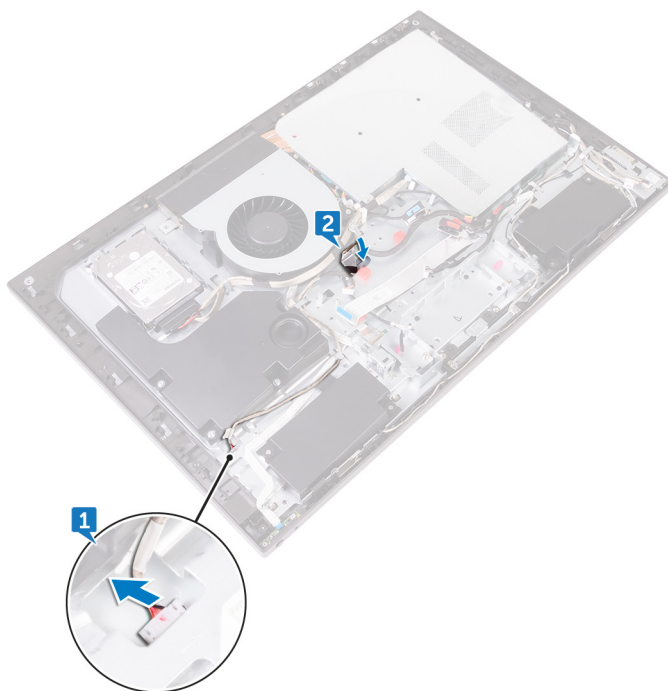
## 事前準備作業

- 1 卸下[背蓋](#)。
- 2 卸下[腳架](#)。
- 3 卸下[內框](#)。
- 4 卸下[I/O 托架](#)。
- 5 卸下[I/O 板](#)。

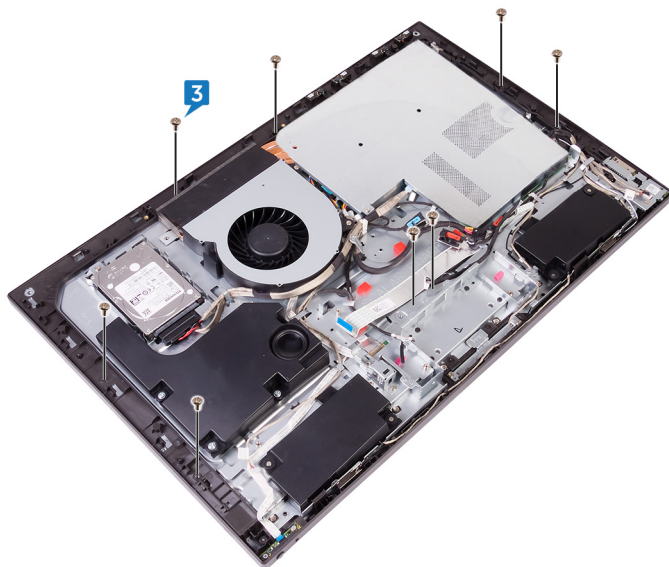
## 程序

- 1 從顯示板拔下顯示器轉換器纜線 (CONVERTER)。

- 2 將顯示板纜線 (EDPCN1) 壓入中框上的佈線通道。



- 3 卸下將中框固定至顯示板的八顆螺絲 (M3x5)。



- 4 從頂部將中框組件抬起至某個角度。

5 將中框組件推出顯示板，然後抬起取出。



# 裝回顯示板

---

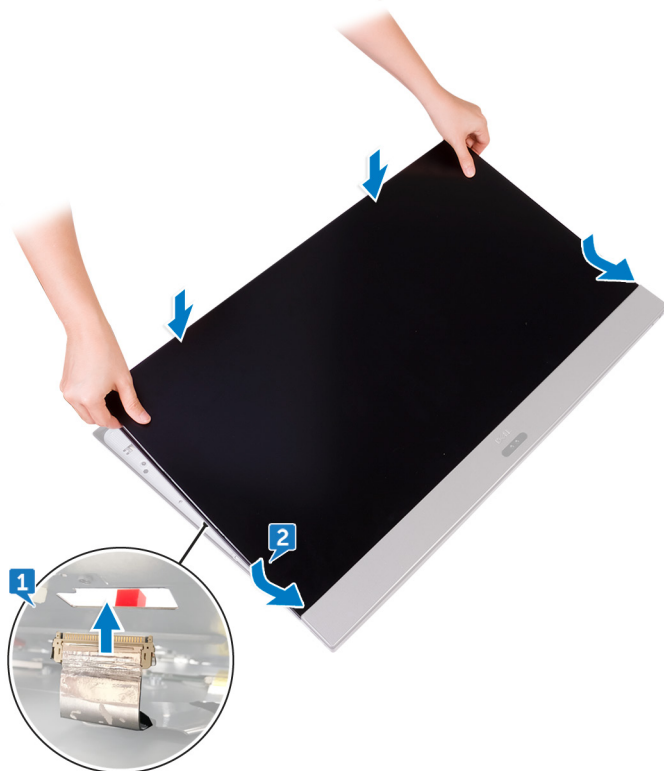


警告：拆裝電腦內部元件之前，請先閱讀電腦隨附的安全資訊，並按照[拆裝電腦內部元件之前](#)中的步驟進行操作。拆裝電腦內部元件之後，請按照[拆裝電腦內部元件之後](#)中的指示進行操作。如需更多有關安全性的資訊最佳實務，請參閱 Regulatory Compliance (法規遵循) 首頁 [www.dell.com/regulatory\\_compliance](http://www.dell.com/regulatory_compliance)。

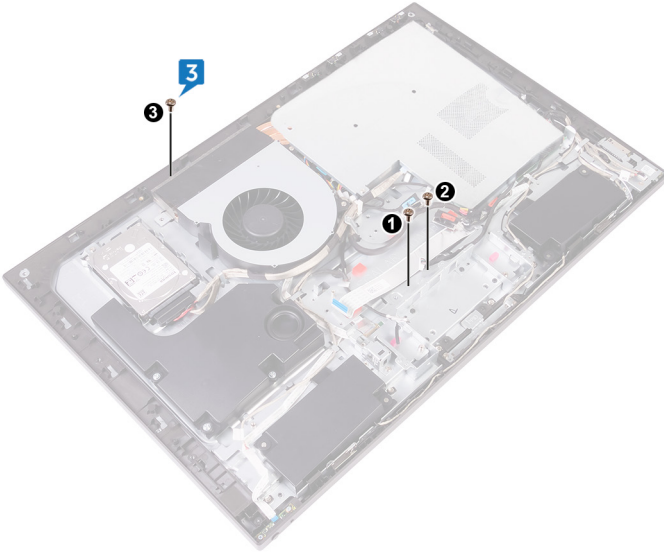
## 程序

- 1 將顯示板置於中框組件上，然後將顯示器纜線穿過中框上的佈線通道。

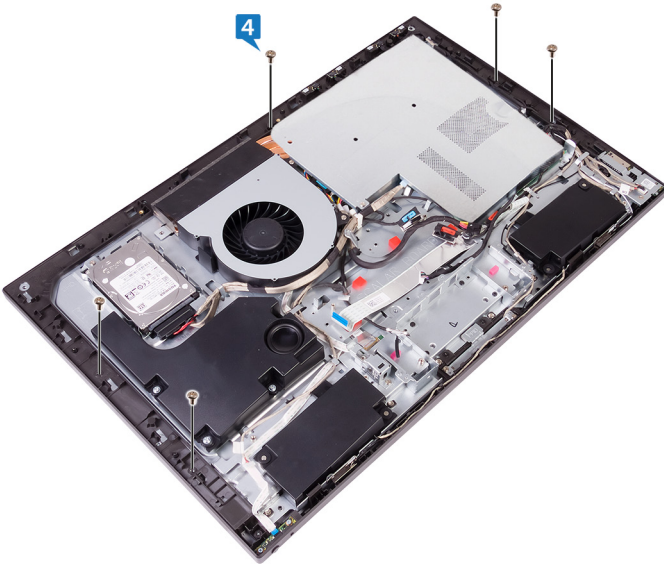
- 2 將顯示板纜線 (EDPCN1) 滑入中框組件。



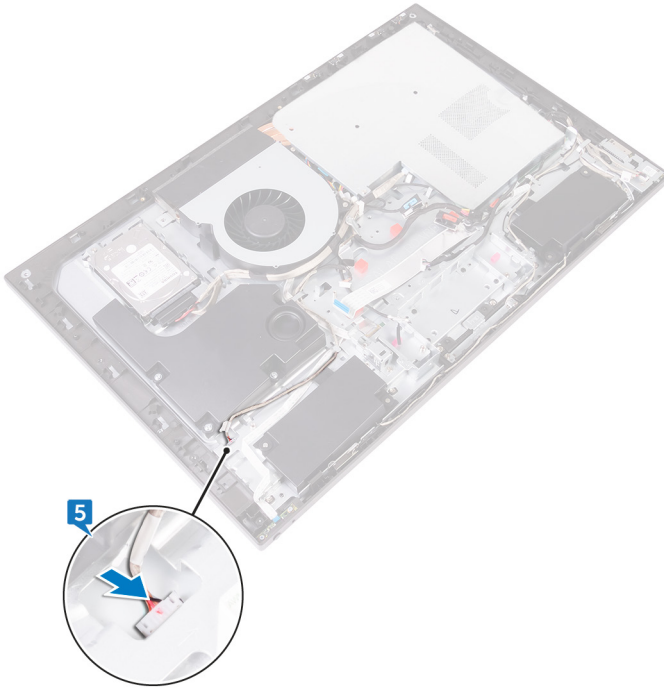
- 3 依序 (即圖上指示的順序) 裝回將中框固定至顯示板的三顆螺絲 (M3x5)。



- 4 裝回將中框固定至顯示板的五顆螺絲 (M3x5)。



- 5 將顯示器轉換器纜線 (CONVERTER) 連接至顯示板。



## 後續必要作業


- 1 裝回 [I/O 板](#)。
- 2 裝回 [I/O 托架](#)。
- 3 裝回 [內框](#)。
- 4 裝回 [腳架](#)。
- 5 裝回 [背蓋](#)。



# 更新 BIOS


---

當有可用更新或更換主機板時，可能需要更新 BIOS。若要更新 BIOS，請執行以下作業：

- 1 開啟您的電腦。
- 2 請前往 [www.dell.com/support](http://www.dell.com/support)。
- 3 按一下**產品支援**，輸入您電腦的服務標籤，然後按一下**提交**。  
 **註：如果您沒有服務標籤，請使用自動偵測功能或手動瀏覽您的電腦型號。**
- 4 按一下**驅動程式與下載** → **自行尋找**。
- 5 選擇您的電腦上安裝的作業系統。
- 6 向下捲動頁面，並展開 **BIOS**。
- 7 按一下**下載**以下載您電腦最新版本的 BIOS。
- 8 下載完成後，導覽至儲存 BIOS 更新檔的資料夾。
- 9 連接兩下 BIOS 更新檔案圖示，然後依照畫面上的指示進行。

# BIOS 設定程式

## BIOS 概觀

 **警告：**除非您是相當有經驗的電腦使用者，否則請勿變更 BIOS 設定程式中的設定。某些變更可能會導致電腦工作異常。


 **註：**使用 BIOS 設定程式之前，建議您記下 BIOS 設定程式螢幕資訊，以備將來參考。

針對下列用途使用 BIOS 設定程式：


- 獲得電腦上所安裝硬體的相關資訊，例如 RAM 容量及硬碟大小。
- 變更系統組態資訊。
- 設定或變更使用者可選擇的選項，例如使用者密碼、安裝的硬碟類型，以及啟用或停用基本裝置。

## 進入 BIOS 設定程式

- 1 開啟 (或重新啟動) 電腦。
- 2 在 POST 期間，當螢幕上顯示 DELL 徽標時，請注意觀察，等候顯示 F2 提示，然後立即按 F2 鍵。

 **註：**F2 提示表示鍵盤已初始化。此提示顯示時間很短，所以您必須注意觀察，等候它的顯示，然後按 F2 鍵。如果您在出現 F2 提示前按 F2 鍵，該按鍵動作將無效。如果您等待過久，並且螢幕上已出現作業系統標誌，則請繼續等待，直到看到作業系統的桌面。然後，關閉電腦電源再試一次。

## 系統設定選項

 **註：**根據您的電腦和所安裝裝置的不同，本節中列出的項目不一定會出現。



**表 3. 系統資訊**

---

**Main (主要)—System Information (系統資訊)**

---

System Time (系統時間)	以 hh:mm:ss 格式顯示目前的時間。
System Date	以 mm/dd/yyyy 格式顯示目前的日期。
BIOS Version (BIOS 版本)	顯示 BIOS 版本號碼。
Product Name	顯示電腦型號。
Service Tag	顯示電腦的服務標籤。
Asset Tag	當有資產標籤時，會顯示電腦的資產標籤。
CPU Type	顯示 CPU 類型。
CPU Speed	顯示 CPU 速度。
CPU ID	顯示 CPU 識別碼。
CPU Cache (CPU 快取記憶體)	
L1 Cache	顯示 CPU L1 快取記憶體大小。
L2 Cache	顯示 CPU L2 快取記憶體大小。
L3 Cache	顯示 CPU L3 快取記憶體大小。
First HDD	顯示連接至 SATA 1 連接器的硬碟類型與容量。
Second HDD	顯示連接至 SATA 2 連接器的硬碟類型與容量。
AC Adapter Type (交流電變壓器類型)	顯示電源變壓器類型。
System Memory (系統記憶體)	顯示系統記憶體。
Memory Speed (記憶體速度)	以 MHz 為單位顯示記憶體速度。

**表 4. Processor Configuration (處理器組態)**

<b>Advanced (進階)—Processor Configuration (處理器組態)</b>	
PowerNow   Enable (啟用)	啟用處理器的 PowerNow 功能。 預設值：Enabled (已啟用)。
Virtualization	指定虛擬機器監視器 (VMM) 是否可以使用 Intel 虛擬化技術提供的附加硬體功能。 預設值：Enabled (已啟用)。
內建式網路介面卡	控制內建 LAN 控制器。 預設值：Enabled (已啟用)。
SATA 作業	設定內建 SATA 硬碟控制器的作業模式。 預設值：AHCI。
Adapter Warnings (變壓器警告)	啟用或停用變壓器警告。 預設值：Enabled (已啟用)。

**表 5. Miscellaneous Devices (其他裝置)**

<b>Advanced (進階)—Miscellaneous Devices (其他裝置)</b>	
BIOS Recovery from Hard Drive (從硬碟復原 BIOS)	可讓您從使用者主要硬碟上的復原檔，從某些損毀的 BIOS 情況下復原。 預設值：Enabled (已啟用)。
BIOS Auto-Recovery (BIOS 自動復原)	啟用或停用 BIOS 自動復原 (從某些損毀的 BIOS 情況下)。 預設值：Disabled (已停用)。
Always Perform Integrity Check (一律執行完整性檢查)	啟用或停用完整性檢查功能。 預設值：Disabled (已停用)。

**表 6. USB 組態**

<b>Advanced (進階)—USB Configuration (USB 組態)</b>	
Rear USB Ports (後 USB 連接埠)	啟用或停用電腦背面的 USB 連接埠。 預設值：Enabled (已啟用)。
Side USB Ports	啟用或停用電腦側面的 USB 連接埠。



---

## Advanced (進階)—USB Configuration (USB 組態)

---

	預設值：Enabled (已啟用)。
USB debug	啟用或停用 USB 偵錯功能。 預設值：Disabled (已停用)。

### 表 7. 電源選項

---

## Advanced (進階)—Power Option (電源選項)



---

Wake Up by Integrated LAN/WLAN	啟用後，使用網路訊息喚醒系統。 預設值：Disabled (已停用)。  <b>註：只有當 [Deep Sleep Mode] (深度睡眠模式) 設為 [Disabled] (停用) 時才能啟用此選項。</b>
AC Recovery	選擇恢復供電時電腦要採取的動作。 預設值：Power Off (電源關閉)
深度睡眠控制	設定深眠支援模式。 預設值：於 S4 和 S5 啟用。
USB Wake Support	可以 USB 裝置將電腦從待機模式喚醒。 預設值：Disabled (已停用)。
USB PowerShare in S4/S5 State (USB PowerShare 處於 S4/S5 狀態)	啟用或停用處於 S4/S5 狀態的 USB PowerShare。 預設值：Disabled (已停用)。
USB PowerShare in Sleep State (USB PowerShare 處於睡眠狀態)	啟用或停用處於睡眠狀態的 USB PowerShare。 預設值：Normal (正常)。
Auto Power On	啟用或停用電腦自動開機。 預設值：Disabled (已停用)。
Auto Power On Mode	將電腦設為每日自動啟動或在預先選取的日期啟動。

---

**Advanced (進階)—Power Option (電源選項)**

---

	 註：只有當 Auto Power On (自動開機) 模式設為 Enabled Everyday (每天啟用) 或 Selected Day (選取日) 時，才能設定此選項 (預設為 Selected Day (選取日))。
Auto Power On Date	設定電腦必須自動開機的日期。  註：只有當 Auto Power On (自動開機) 模式設為 Enabled (已啟用) 時才能設定此選項 - 1 到 31 (預設為 15)。
Numlock Key (數字鎖定鍵)	啟用或停用 Numlock 鍵。 預設值：Enabled (已啟用)。

**表 8. SupportAssist 系統解析度**

---

**Advanced (進階)—SupportAssist System Resolution (SupportAssist 系統解析度)**

---

Auto OS Recovery Threshold (自動作業系統復原臨界值)	控制 SupportAssist 系統解析度主控台的自動開機流程和 Dell 作業系統復原工具。 預設值：2。
SupportAssist OS Recovery (SupportAssist 系統復原)	啟用或停用 SupportAssist 作業系統修復工具開機的流程。 預設值：Disabled (已停用)。

**表 9. 安全性選項**

---

**Security (安全保護)**

---

Admin Password	顯示管理員密碼。
System Password	顯示系統密碼。
HDD1 Password (HDD1 密碼)	顯示 HDD1 密碼。
Service Tag	設定、變更或刪除服務標籤。
Asset Tag	設定、變更或刪除資產標籤。
Admin Password	設定、變更或清除管理員密碼。



---

## Security (安全保護)

---

System Password	設定、變更或清除系統密碼。
HDD1 Password (HDD1 密碼)	設定、變更或清除 HDD1 密碼。
Password Change	在已設定管理員密碼的情況下，啟用或停用對系統密碼和硬碟密碼的變更。 預設值：Permitted (允許)
Computrace	啟用或停用 Absolute Software 選用 Computrace Service 的 BIOS 模組介面。 預設值：Deactivate (關閉)。
Firmware TPM (韌體 TPM)	啟用或停用韌體 TPM 功能。 預設值：Disabled (已停用)。
UEFI Firmware Capsule Updates (UEFI 韌體膠囊更新)	透過 UEFI 膠囊更新封裝啟用或停用 BIOS 更新。 預設值：Enabled (已啟用)。

**表 10. Boot Option (開機選項)**

---

## Boot (開機)

---


Secure Boot Control	啟用或停用 Secure Boot Control (安全開機控制)。 預設值：Disabled (已停用)。  <b>註：如要啟用此功能，電腦必須在 UEFI 啟動模式。</b>
Legacy Option ROMs	啟用或停用傳統選項 ROM。 預設值：Enabled (已啟用)。
Boot List Option	顯示可用的開機選項。
Attempt Legacy Boot (嘗試傳統開機)	啟用或停用 Attempt Legacy Boot (嘗試傳統開機) 功能。 預設值：Disabled (已停用)。

表 11. 傳統開機

Boot (開機)—LEGACY BOOT (傳統開機)	
Diskette Drive (軟碟機)	顯示軟碟機的開機順序。
硬碟	顯示硬碟機的啟動順序。
USB Storage Drive (USB 儲存磁碟機)	顯示 USB 儲存裝置的啟動順序。
CD/DVD/CD-RW Drive (CD/DVD/CD-RW 磁碟機)	顯示光碟機的啟動順序。
網路	顯示網路磁碟機的開機順序。

表 12. Exit options (結束選項)

Exit (結束)	
Exit Saving Changes	結束系統設定並儲存變更。
Save Change Without Exit	儲存變更。
Exit Discarding Changes	結束系統設定並載入所有系統設定選項之前的值。
Load Optimal Defaults	載入所有系統設定選項的預設值。
Discard Changes	載入所有系統設定選項之前的值。

## 清除忘記的密碼



**警告：** 拆裝電腦內部元件之前，請先閱讀電腦隨附的安全資訊，並按照**拆裝電腦內部元件之前**中的步驟進行操作。拆裝電腦內部元件之後，請按照**拆裝電腦內部元件之後**中的指示進行操作。如需更多有關安全性的資訊最佳實務，請參閱 Regulatory Compliance (法規遵循) 首頁 [www.dell.com/regulatory\\_compliance](http://www.dell.com/regulatory_compliance)。



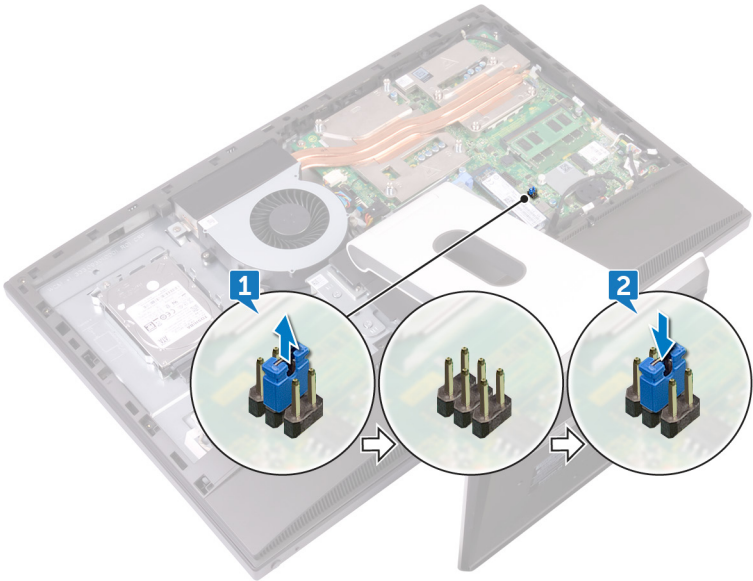
## 事前準備作業

- 1 卸下背蓋。
- 2 卸下主機板護蓋。

## 程序

 註：如需跳線位置的資訊，請參閱「[主機板元件](#)」。

- 1 將跳線塞從密碼跳線插腳卸下。
- 2 等待五秒鐘，然後將跳線塞裝回原位。



## 後續必要作業

- 1 裝回主機板護蓋。
- 2 裝回背蓋。

# 清除 CMOS 設定



**警告：**拆裝電腦內部元件之前，請先閱讀電腦隨附的安全資訊，並按照[拆裝電腦內部元件之前](#)中的步驟進行操作。拆裝電腦內部元件之後，請按照[拆裝電腦內部元件之後](#)中的指示進行操作。如需更多有關安全性的資訊最佳實務，請參閱 Regulatory Compliance (法規遵循) 首頁 [www.dell.com/regulatory\\_compliance](http://www.dell.com/regulatory_compliance)。

## 事前準備作業

- 1 卸下[背蓋](#)。
- 2 卸下[主機板護蓋](#)。

## 程序

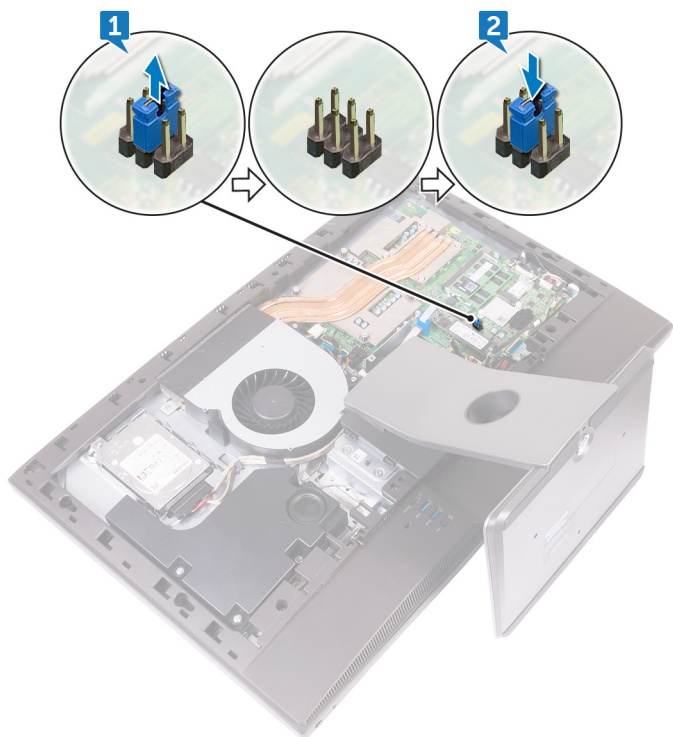


**註：**如需 CMOS 重設跳線位置的詳細資訊，請參閱「[主機板元件](#)」。

- 1 從密碼跳線插腳拔下跳線塞，然後將其連接至 CMOS 跳線插腳。



- 2 等待五秒鐘，然後將跳線塞裝回原位。



## 後續必要作業

- 1 裝回主機板護蓋。
- 2 裝回背蓋。

# 診斷

**電源狀態指示燈：**指示電源狀態。

**穩定亮起琥珀色** - 電腦無法開機至作業系統。這表示電源供應器或安裝在電腦中的其他裝置發生故障。

**閃爍琥珀色** - 電腦無法開機至作業系統。這表示電源供應器正常，但安裝在電腦中的其他裝置發生故障或未正常安裝。



**註：**請參閱指示燈顯示樣式來確認故障的裝置。

**指示燈熄滅** - 表示電腦處於休眠模式或關閉。

電源狀態指示燈閃爍琥珀色燈且發出嗶聲表示故障。

例如，電源和狀態指示燈會閃爍琥珀色燈兩次，再按一下，然後再閃爍白色燈三次，接著暫停。這種閃爍 2 次琥珀燈、3 次白色燈的顯示方式表示找不到任何恢復影像，會持續直到電腦關閉。

下表顯示不同的指示燈顯示方式以及其意義：

**表 13. 系統診斷指示燈**

指示燈顯示方式	問題說明
1	主機板、BIOS 損毀或 ROM 錯誤
3	主機板、晶片組錯誤、時鐘故障、A20 閘故障、超級 I/O 故障或鍵盤控制器故障
4	記憶體或 RAM 故障
5	鎳幣式電池故障
6	GPU 故障
7	CPU 故障
8	顯示器故障
3,6	未找到 BIOS 恢復影像
3,7	找到 BIOS 恢復影像，但無效

電腦啟動時，如果錯誤或問題無法顯示，電腦會發出一系列的嗶聲。重複的嗶聲代碼可協助使用者為電腦進行故障排除。



**攝影機狀態指示燈：**表示攝影機使用中。

- 白色指示燈穩定亮起 - 攝影機使用中。
- 熄滅 - 攝影機未在使用中。

# 獲得幫助和聯絡 Dell 公司

## 自助資源


您可以透過下列自助資源取得 Dell 產品和服務的資訊和協助。


### 表 14. 自助資源

有關 Dell 產品和服務的資訊	<a href="http://www.dell.com">www.dell.com</a>
DELL 說明和支援應用程式	
「新手上路」應用程式	
存取說明	在 Windows 搜尋，輸入 Help and Support，然後按下 Enter 鍵。
作業系統的線上說明	<a href="http://www.dell.com/support/windows">www.dell.com/support/windows</a> <a href="http://www.dell.com/support/linux">www.dell.com/support/linux</a>
故障排除資訊、使用手冊、設定指示、產品規格、技術說明部落格、驅動程式、軟體更新等資源	<a href="http://www.dell.com/support">www.dell.com/support</a>
瞭解您的作業系統、設定和使用電腦、資料備份、診斷等。	請前往 <a href="http://www.dell.com/support/manuals">www.dell.com/support/manuals</a> 參閱 <i>我和我的 Dell</i> 。

## 與 Dell 公司聯絡

若因銷售、技術支援或客戶服務問題要聯絡 Dell 公司，請參閱 [www.dell.com/contactdell](http://www.dell.com/contactdell)。

 註：服務的提供因國家/地區和產品而異，某些服務可能在您所在國家/地區並未提供。

 註：如果無法連線網際網路，則可以在購買發票、包裝單、帳單或 Dell 產品目錄中找到聯絡資訊。



